An underwater scene showing two divers in blue wetsuits and scuba gear. They are positioned around a large, yellow cylindrical object, possibly a buoy or a piece of equipment. The water is clear blue, and bubbles are visible rising from the divers. The bottom of the frame shows a rocky seabed.

ПОДВОДНЫЕ ТАЙНЫ И НЕРАСКРЫТЫЕ ЗАГАДКИ ИССЫК-КУЛЯ

UNDERWATER SECRETS AND
UNDISCLOSED MYSTERIES OF ISSYK-KUL

VERBORGENE GEHEIMNISSE UNTER
DEN WASSERN DES ISSYK-KUL

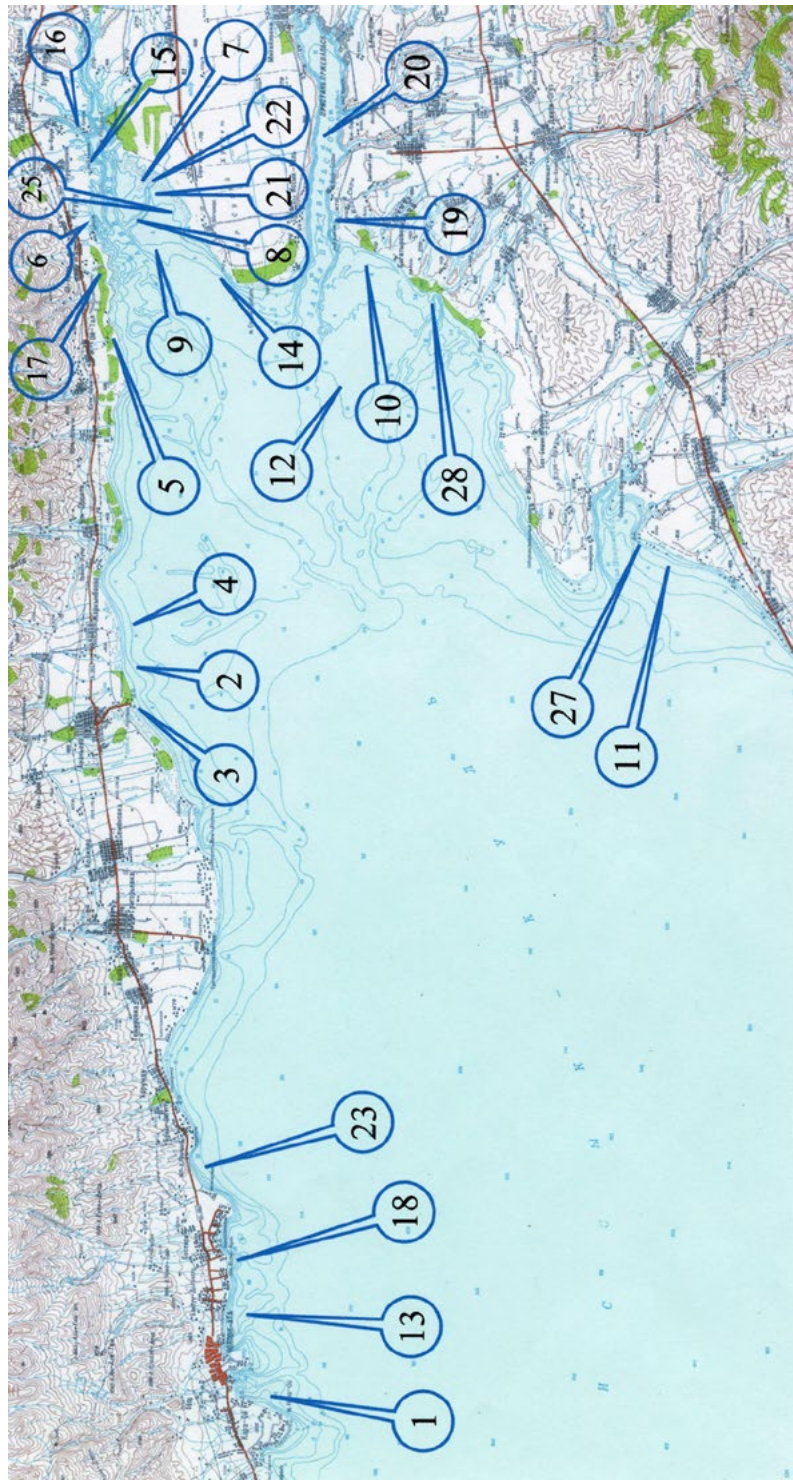


Рис. 1.1. Районы работ подводного отряда международной Иссык-Кульской археологической экспедиции 2007-10 г (Восток)

- (1) «Кара-ой»; (2) «Жаркынбаево-1»; (3) «Жаркынбаево-3»; (4) «Жаркынбаево-2»; (5) «Ой-Тал»; (6) «Кутурга-3»; (7) «Чигу2»; (8) «Кутурга-2»; (9) «Кутурга-1»; (10) «Койсары-2»; (11) «Дархан-1»; (12) Пржевальский1; (13) «Чолпон-Ата»; (14) «Ынтымак»; (15) «Фрунзенское»; (16) «Курментгы»; (17) «Ой Булак»; (18) «Бостери»; (19) «Рыблункт»; (20) «Сухой хребет»; (21) «Чигу-3»; (22) «Чигу1»; (23) «Пришиб»; (25) «Сары-Булун»; (26) «Ынтымак-2» (27) Дархан-2; (28) Чырак.

НАЦИОНАЛЬНАЯ АКАДЕМИЯ НАУК КЫРГЫЗСКОЙ РЕСПУБЛИКИ
КЫРГЫЗСКО-РОССИЙСКИЙ СЛАВЯНСКИЙ УНИВЕРСИТЕТ
ИНСТИТУТ МИРОВОЙ КУЛЬТУРЫ

**ПОДВОДНЫЕ ТАЙНЫ
ИССЫК-КУЛЯ**

**UNDERWATER SECRETS
OF ISSYK-KUL**

**VERBORGENE GEHEIMNISSE
DES ISSYK-KUL**

БИШКЕК – 2014

УДК 95 (47)
ББК 63.3 (2Ки)
П 42

*Рекомендовано к печати:
Ученым советом Кыргызско-Российского Славянского университета*

*Рецензенты:
Д. Д. Джунушалиев, д-р ист. наук,
Л. Г. Ставская, канд. ист. наук.*

Василий Плоских

П 42 **ПОДВОДНЫЕ ТАЙНЫ ИССЫК-КУЛЯ.** Ред. акад. В. М.
Плоских – Бишкек. КРСУ, 2014. – 56 с.

Цветные иллюстрации, фотографии из архива экспедиций.

ISBN 975-8355-0847-8

Ученые, энтузиасты, паломники, любители истории, спонсоры! Вам предоставляется уникальная возможность принять участие в поиске новых археологических артефактов, раскрыть тайну затонувших в водах Иссык-Куля памятников истории и культуры древности.

П 0503020901-10
ISBN 975-8355-0847-8

УДК 95 (47)
ББК 63.3 (2Ки)
© КРСУ:
Плоских В. В., 2014

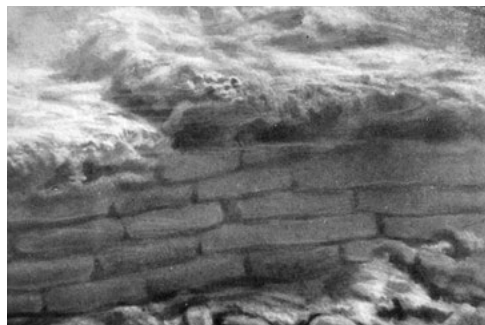


ЗАТОНУВШИЕ КУРГАНЫ И ГОРОДА

Иссык-Куль — «пульсирующее сердце» Тянь-Шаня — одно из крупнейших озер мира. Расположено оно в Тянь-Шаньских горах на высоте 1600 м над уровнем моря. Его длина — 178 км, ширина — более 60 км, глубина — 702 м. Вода в озере — горько-солонатовая. На его дно в центре еще не ступала нога человека.

Иссык-Куль имеет многотысячелетнюю историю. За это время одна цивилизация трансформировалась в другую, оставляя потомкам памятники материальной и духовной культуры. Часть из них оказалась под водой, на дне озера, которое, по наблюдению ученых, как будто «дышит» — пульсирует, то повышая свой уровень, то снижая. И причину такой трансгрессии и регрессии ученые до сих пор не могут выявить: она составляет частицу той тайны природы, которую еще предстоит раскрыть.

В исторический период можно отметить два глобальных этапа повышения уровня воды: один — на рубеже до новой и новой



Развалины дворца Тимура
(подводный снимок, 1959 г.)

эры, второй — конец XIV — нач. XV вв. В результате повышения воды оказались затопленными памятники двух культур. Первые — античные (в основном, поселения эпохи бронзы и сако-усуньские курганы) — первого тысячелетия до н. э. Вторые — средневековые города и поселения, тюркские памятники. Сейчас их следы и остатки находятся на глубине до 10 м от побережья практически по всему периметру озера.

Руины древних поселений в прибрежных водах Иссык-Куля известны давно. Но ни один из серьезных источников прошлых столетий не мог объяснить историю появления и разрушения древних строений, оказавшихся на дне озера. Лишь многочисленные легенды, китайские летописи да арабские дорожные что-то проясняют, но и еще более будоражат воображение.



Легенды

Средневековый историк персидского и арабского мира Абу Саид ибн Махмуд Гардизи в сочинении «Зайн ал-ахбар» («Краса повествования») приводит описания городов на южном побережье Иссык-Куля, часть из которых позже ушла под воду. Это — город Яр, Тон, Барсхан — топонимика сохранилась до наших дней. Приводит Гардизи и легенду об основании города Барсхан Александром Македонским.

Великий завоеватель, покорив в 329–324 гг. до н.э. Персидскую державу, взял в знатных семьях заложников, дабы предотвратить возможные мятежи. Отправляясь в поход на Индию он, чтобы не быть обремененным в пути, оставил их на берегу Иссык-Куля. Потеряв надежду вернуться домой, сыновья персидских вельмож построили здесь городок, которому дали название Барсхан. Часть города вскоре скрылась под водой, а часть осталась на возвышенном плато побережья.

Название сохранилось до настоящего времени в кыргызском звучании Барскоон. На берегу озера и под водой мы обнаружили предметы быта, орудия труда и оружие сакского времени (вторая половина I тыс. до н.э.). Этот район перспективен для археологических работ, как на берегу, так и под водой.

* * *

Сохранилось и ещё одно письменное легендарное предание, связанное с именем другого великого завоевателя — Тимура.

Знаменитый арабский географ Ахмед ибн Арабшах в начале XV в. оставил сообщение, что на Иссык-Куле было «малое жилище» Тимура, где он на острове отдыхал от постоянных войн, туда же он отсылал захваченных в походах пленников и впавших в опалу сановников.

Тюркский историк Мухаммед Хайдар (XVI в.), описывая Иссык-Куль, сообщает о крепости на острове в местности Койсу. Есть много легенд, связывающих замок на острове с именем Тимура и его прекрасными заложницами.

Наш учитель и предшественник по подводным исследованиям Дмитрий Винник нашел под водой у современного села Баевова остатки укрепленных стен из жженого кирпича и археологические артефакты тимуридского времени (конец XIV – начало XV вв.). Серьезное научное исследование городища ещё предстоит.

* * *

Согласно легенде, устойчиво бытующей среди местного населения, где-то на Иссык-Куле в районе Курментов, то ли у стен затонувшего монастыря, то ли в пещере хранится клад с «сокровищами Чингис-хана». Были неоднократные попытки его найти, но, ни одна из них не увенчалась успехом.



Первые исследования

Начало исследованиям подводных древностей Иссык-Куля были положены еще в 1871 г. по инициативе военного губернатора Семиречья Г.А. Колпаковского. В подарок от иссык-кульских кыргызов он получил две бронзовые чаши, поднятые ими со дна озера. На одной из них арабской кувлической вязью была выведена надпись. Судя по всему, чаша и надпись были сделаны в караханидское время (XI–XII вв.). Попытки приобретения во Франции водолазного снаряжения окончились неудачей.

Пионером современного научного исследования подводных памятников Иссык-Куля с использова-



Иссык-Кульский проект 1871 г.

нием акваланга по праву считается научный сотрудник Института истории Кыргызской академии наук Д.Ф. Винник, начавший погружения со студентами еще в 1959 г. К сожалению, позже они были прерваны.

В 1985 г. подводные исследования были возобновлены совместно с учеными России. Под водой было зафиксировано более двадцати затонувших памятников курганов и поселений, а на побережье Иссык-Куля — до сотни. Они являются немymi свидетелями двух цивилизаций Тянь-Шаня: древнекочевой (I тыс. до н. э.) и средневековой — земледельческой.

Сакские памятники

В прибрежных водах Дархана и Сару на глубине 1,5 м экспедицией были обнаружены бронзовый кинжал-акинак и бронзовый жертвенный котелок сакского времени. Ранее археологи находили на южном побережье Иссык-Куля большие жертвенные котлы из бронзы, жертвенные столики, украшенные бронзовыми фигурками зверей.

Мы обнаружили на побережье современного села Барсхан бронзовые бляшки с изображением хищных кошачьих морд (барса или тигра), а под водой — бронзовый акинак, горшочек и керамический кувшин (круглодонный).

В 2003 г. в заливе Кара-Ой на расстоянии 2,5 км от берега и на глу-

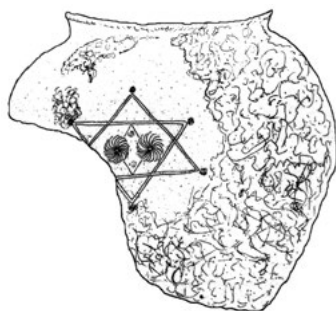
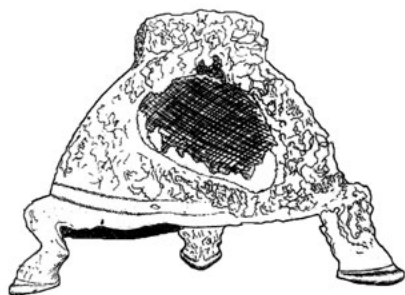
бине около 5 м мы подняли со дна озера два бронзовых жертвенных котла прекрасной сохранности. На боках котлов и на поддоне бронза сияла цветами от лимонно-желтого до красновато-желтого. Зеленовато-бирюзовых окислов практически не было. Как были припаяны или приварены ручки котлов в то время, остается загадкой.

Наиболее впечатляющей находкой оказался найденный на дне озера у села Кара-Ой бронзовый псалий — часть конской узды. Отливка выполнена в виде двух голов хищников, обращенных в разные стороны, их пасти раскрыты, а челюсти неестественно вытянуты и соединены стилизованными зубами по канонам сакского «звериного» стиля.

Спектральный анализ бронзовых изделий со дна Иссык-Куля в совокупности с другими показателями свидетельствует о местном производстве предметов.

Со дна подняты сакские кинжалы-акинаки, ножи, серпы — оружие и орудия труда (V–IV вв. до н. э.). Это время ряда кочевых государств Центральной Азии — гуннской империи, государств Кангюй, Давань, Усунь и Кыргыз, известных по китайским письменным источникам.

Находки подтверждают распространение металлургии и бронзового литья среди кочевников I тыс. до н. э., свидетельствуют о наличии торгово-ремесленных центров, к которым были привязаны скотово-



ды, ведущие кочевой и полукочевой образ хозяйствования и бытования.

Со дна озера поднят золотой проволочный брусок (предшественник денег), золотые серьги и другие украшения.

Последние археологические находки вызывают вопрос о наличии на Иссык-Куле городов-поселений античного времени с развитым металлургическим ремеслом и земледелием, со своей духовной культурой и верованиями. Возможно, значительный сакский центр располагался на берегу Иссык-Куля и позже был затоплен. Особое значение имеют многочисленные каменные зернотерки, связанные, как показали трасологические оценки, с металлургией.

Античный Чигу и средневековый Барсхан

В полевой сезон 1985 г. на дне Тюпского залива впервые были обнаружены следы крупного античного городища. Находки каменных и бронзовых орудий труда, земледельческой культуры и опорных ступ зданий свидетельствовали: городище существовало на рубеже до нашей и нашей эры.

Дальнейшие находки подтвердили нашу гипотезу о столице усуньского государства г. Чигу, упоминаемом в древнекитайских летописях.

Основные находки в Чигу подразделяются на четыре группы: керамика, изделия из камня, металлические изделия (бронза), поделки из рога.

Отождествление затонувшего городища с Чигу позволяет установить многие ранее неизвестные факты:

1. Чигу не был основан какими-либо иноземцами во II в. до н. э., как представлено в некоторых трудах современных ученых. Жизнь на городище документируется археологическими находками на 500 лет раньше первого упоминания в письменных источниках;
2. Чигу был не только городом-ставкой кочевого владыки, но и городом ремесленников и земледельцев.

Здесь располагался г.Чигу





Культура оседлого населения Прииссыккуля была тесно связана с культурой древней Давани (Ферганы).

Широко известным по письменным источникам и уверенно локализованным на южном берегу Иссык-Куля является средневековое городище Барсхан — столица одного из караханидских уделов.

Происхождением из Барсхана можно считать и средневековый серебряный кубок, украшенный арабской надписью в честь караханидского кагана Тогрул-карахана, который правил Барсханом в 1059–1075 гг. К сожалению, кубок находится в частной коллекции.

Наши многолетние экспедиционные разведки показали, что на дне озера Иссык-Куль находятся

памятники всех эпох — от античности до средневековья, основных религий — буддизма, христианства, ислама, даже каменные памятники с письменами. На дне озера предполагается и нахождение армянского христианского монастыря, у стен которого якобы покоятся мощи Св. Матфея, Апостола и Евангелиста (источник — Каталанский атлас 1375 г.).

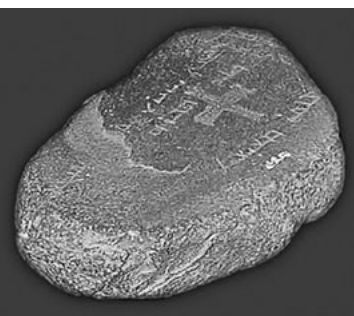
Основные находки, поднятые со дна озера, экспонируются в музее Кыргызско-Российского Славянского университета.

Иссык-Куль хранит много тайн, но их раскрытие возможно только в результате стационарных многолетних работ с применением современной техники и с привлечением иностранных коллег-профессионалов.



ЗАБЫТЫЕ ХРИСТИАНСКИЕ МОТИВЫ ТЯНЬ-ШАНЯ

По берегам Иссык-Куля имеются на камнях и на скалах многочисленные античные рисунки, начиная с эпохи ариев, древнебуддийские и уйгурские тексты, несторианские эпитафии, которые ещё ждут своего исследования. Особого внимания заслуживают несторианские христианские памятники, разбросанные на Великом Шелковом пути от Ташрабатского монастыря в Центральном Тянь-Шане до Суяба и Невакета в Чуйской долине и до затонувших памятников Иссык-Куля.



Кыргызстан, где религией большинства жителей является ислам, можно назвать и одним из первых в Центральной Азии отдаленных очагов христианства. По свидетельству ряда достоверных источников, верующие во Христа здесь стали появляться уже в первые века нашей эры. Великий Шелковый путь и оживленная торговля превратили земли Семиречья и Ферганы в настоящий перекресток культур эпохи средневековья. Заезжие купцы, поставщики товаров и новостей передавали местным жителям основы иноземных верований.

Теологические предания

Предание восточной церкви гласит, что на территории Центральной Азии ещё в середине I в. побывал, как минимум, один из двенадцати учеников Христа, апостол Фома. Для проповеди Дух Божий указал ему «страны индийские». Вопреки современному пониманию, в первые века нашей эры так назывались не только земли нынешнего полуострова Индостан, но и все территории, находившиеся за восточным пределом Римской империи. В тексте жития божьего угодника также сказано, что проповедовал он не только индусам, но и людям из совсем других племен, исповадавших иную систему верований — предкам современных жителей Центральной Азии.

Предание восточной церкви сообщает, что Центральную Азию посетил также и другой апостол — святой Андрей Первозванный: «Сам Христос Господь, явившись ему в городе Ефесе, предрек: Не бойся, Я за тобою странствую. Еще и страны Скифские тебя ожидают». Как известно — скифы-саки кочевали и на территории Тянь-Шаня.

Византийское духовенство поддерживало контакты с представителями Хорезмийского архиепископства Эфталитской империи в IV-V вв.

Евангелисты спокойно путешествовали, не вступая в конфликт с зороастрийцами, представителями местных культов и буддизма. При раскопках древних городищ в Чуйской области, археологи находят фактически рядом с христианским храмом аналогичные буддийские и зороастрийские святыни.

Эфталиты поддерживали христиан. Они даже чеканили монеты, с атрибутами христианской веры: одну сторону такого дензнака занимал символ Спасителя, агнец, другую — лев, атрибут византийской державной власти.



Археологические артефакты

Одно из крупных и влиятельных направлений древнего христианства — несторианство, нашло приют в центральноазиатском регионе. На территорию Кыргызстана несторианство пришло из Персии, в конце VIII в. В государстве карлуков была создана Невакетская митрополия, возникла собственная богословская школа. Надпись на одном из кайраков гласит: «Это могила славного богослова и проповедника, который просветил все монастыри светом, сына богослова Петра».

Невакет — крупное средневековое городище, расположенное на

Великом Шелковом пути по дороге к Иссык-Кулю (современное городище «Красная речка»). Учеными оно достаточно полно исследовано (в последнее время нашим археологом профессором В.Д. Горячевой). Здесь при раскопках обнаружены бронзовые и нефритовые несторианские нательные крестики, керамика с крестами. Археологи изучив местную эпиграфику надписи на кайраках и глиняных хумах, установили, что здесь в VIII–X вв. проживала большая христианская община.

На территории Невакета располагался буддийский монастырь. Здесь вскрыты зороастрийские наусы

Подводные находки в музее КРСУ



и оссуарии (костехранилища). По рекомендации ЮНЕСКО объект законсервирован и ждет своего времени.

К X в. относится частично раскопанный церковный комплекс Суяб (городище «Ак-Бешим»). Он состоит как минимум из трех пристроенных друг к другу церквей. На ещё не раскопанной площади можно ожидать и монастырскую часть с кельями. Огромный церковный комплекс X века говорит о значительной роли, которую играло христианство на Великом Шелковом пути. Ученые предполагают, что Суяб мог служить резиденцией епископа или митрополита.

Ещё с прошлого века в Ташкентском историческом музее хранится покрытая синей глазурью керамическая ваза, которую доставили туда с Иссык-Куля. На ней изображены двенадцать человеческих фигур. Их облик, необычный для Семиречья, вызвал предположение, что на вазе изображены 12 апостолов.

Иссык-Кульская ваза требует дополнительного изучения.

Большую дискуссию о происхождении и трактовке изображений породили серебряные с позолотой блюда, известные как Аниковское и Григорьевское, названные по месту их обнаружения в конце XIX — начале XX века. Долгое время оба блюда трактовались как ирано-сасанидские, затем было доказано среднеазиатское их происхождение.



Аниковское блюдо.
Серебро. Семиречье. VIII–X вв.

В последнее время появилось мнение, что они были отлиты в несторианских кругах Семиречья в IX–XI вв. по слепку, восходящему к VIII в.

Именно с верой несториан связан расцвет средневекового города Тарсакент (в переводе — «город христиан») по дороге из Бишкека на Иссык-Куль. В летописях средневекового историка Рашид-ад-Дина (XIII–XIV вв.) Тарсакент назван городом, «существующим с незапамятных времен». На его территории археологами найдено более трех тысяч надгробных памятников — кайраков, отмеченных знаком креста. Все они относятся к VIII–XIV вв. Город находился в ведении Невакетской митрополии. Рашид-ад-Дин отмечал, что «в Тарсакенте имела крупная армянская



Григоровское блюдо.
Серебро. Семиречье. IX–X вв.

церковная община». На территории Тарсакента краеведами найден бронзовый крест-мощевик. На лицевой стороне — рельефный образ Христа, в четырех овалных основаниях креста — рельефные образы святых. Обратная сторона — поляя, для хранения какой-либо реликвии (мощевик). К сожалению, крест-мощевик находится пока в частной коллекции.

Памятником церковного зодчества несториан считается сохранившееся в Центральном Тянь-Шане здание древнехристианского монастыря Таш-Рабат. Эту обитель на заброшенном горном перевале построила в X веке группа иноков,

пришедших издалека в поисках единения. В строительстве принимали участие и местные мастера, о чем говорит украшавшая монастырь резьба по розовому ганчу, характерная для искусства Центральной Азии.

Тюркские мастера-христиане стремились запечатлеть священные изображения не только на храмовых фресках, но и на ткани, керамике, металле.

Многие факты свидетельствуют, что на территории Кыргызстана было широко представлено христианство, особенно в его несторианском и армяно-григорианском направлениях. Пока сделан лишь первый шаг на пути археологического исследования раннехристианских общин на территории Иссык-Куля. Здесь сохранился целый комплекс — пещерный катакомбный храм Ак-Булун, средневековое городище Курменты, остатки Свято-Троицкого православного монастыря XIX в. Все они сосредоточены в одном месте, на северо-восточном побережье Иссык-Куля в районе Курментов.

Таким образом, можно заключить, что археологические артефакты христианских реликвий встречаются по всей территории высокогорного Тянь-Шаня, но сенсацией последних лет являются находки и памятники подводного Иссык-Куля.

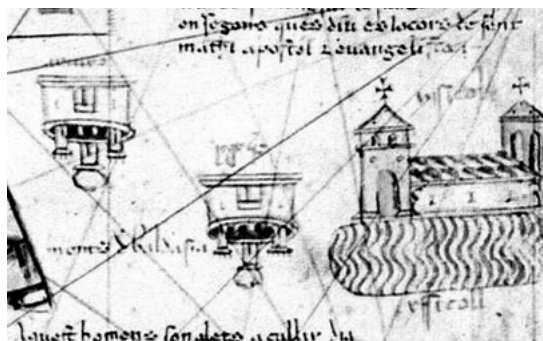


В ПОИСКАХ АРМЯНСКОГО ХРИСТИАНСКОГО МОНАСТЫРЯ

В начале была карта

Впервые озеро Иссык-Куль упоминается картографами в китайских и мусульманских источниках, начиная с VII века. Однако нас заинтересовал атлас каталанско-майорской картографии, которая в XIV в. существовала в высокоразвитой форме. Остров Майорка был важным центром торговли, находившимся под влиянием арабской, каталанской, итальянской и еврейской культур. Изготовленные на Майорке карты отличали высокий уровень исполнения, их называли «совершеннейшим мастерством».

Атлас был составлен в 1375 г. картографом Крескесом, сыном Авраама. На 5 и 6 листах атласа появляется Азиатский континент, записи и легенды о Центральной Азии,



Монастырь и надпись о Матфее на Каталанской карте

но они практически не содержали важной информации. Интересным исключением явилось озеро Иссык-Куль, имеющее на карте продолговатую форму и простирающееся с востока на запад, что соответствовало реальности. Более того, на берегу озера изображено здание с двумя башнями увенчанными крестами. Пояснение гласило: *«Это место называется Ysicol. В этой местности расположен монастырь армянских братьев, где, как говорят, находятся останки святого Апостола и Евангелиста Матфея».*

Следующий аргумент. Выполненная в форме круга, другая Каталанская карта мира Эстензе из г. Феррары, созданная приблизительно в 1450 г. Карта содержит указания на монастырь, но при этом не упоминает Иссык-Куль, какое-либо другое озеро или место. Карта просто сообщает: *«Этот монастырь принадлежит монахам, которые хранят останки св. Матиаса и являются армянами».* Вероятно Эстензе и Крескес опирались на один и тот же источник.

Первые исследователи

В начале 1850-х гг. русский путешественник П.П. Семенов видел карту Крескеса в Венеции. Он пишет, что на карте изображено озеро Иссык-Куль. На северной стороне его *«монастырь несторианских христиан, бежавших, как известно, из стран Ближнего Востока (Сирии и т.д.) в глубь Азии и основавших в XII веке*



свой монастырь на берегу Иссык-Куля». Далее путешественник предположил, что монахи могли выбрать себе место на берегу одной из бухт Кунгея, защищенной от волнений озера и богатой рыбой. Побывав в 1856-1857 гг. на Иссык-Куле П.П. Семенов конкретизировал: *«Под эти условия вполне подходит Курментинская бухта, но, к сожалению, я не нашел ни на ее берегу, ни в береговых наносах соседнего берега никаких предметов, оправдывающих мое предположение».*

Полвека спустя в этих местах был построен русский православный монастырь. К востоку от него академик В.В. Бартольд и художник Дудин на берегу озера осмотрели *«развалины значительного укрепления, окруженного четырехугольным валом ... площадь укрепления покрыта множеством небольших возвышенностей».*

Ещё полвека спустя археолог А.Н. Бернштам провел на городище разведочные раскопки и сделал заключение о существовании городища в двух периодах: VIII-X вв. и X-XII вв.

И ещё полвека о монастыре и городище никто не вспоминал. Вообще, говоря о монастыре, мощах св. Матфея, средневековом городище, следует иметь в виду историческое, археологическое и теологическое преломление. Это — объекты, которые «читают» только специалисты-археологи. Объекты, которые лишь после раскопок, реставрации и консервации введут в научный оборот историки. И общую картину могут дополнить теологи.

В 2002 г. митрополит Бишкекский и Среднеазиатский Владимир выпустил книгу «Земля потомков

патриарха Тюрка», обобщив все теологические свидетельства о христианстве на территории современного Кыргызстана, в том числе и на Иссык-Куле.

Как пишет Владимир, *«на киргизской земле нашло упокоение нетленное тело святого Апостола и Евангелиста Матфея. Как известно, мученическую кончину за Христа он принял в Сирии. Оттуда, по-видимому, ещё во II или III веке безжавшими от древнеримских гонений христианами честные мощи Апостола были унесены в край, славившийся широкой веротерпимостью. Эта святыня хранилась в монастыре, расположенном на берегу озера Иссык-Куль; весь христианский мир узнал о её местонахождении... Впоследствии город, где находилась древняя армянская обитель, был затоплен водами озера».*



**Патриарх Всея Руси Алексий
и митрополит Среднеазиатский Владимир в КРСУ**

Археологические исследования

Отталкиваясь от этих данных, мы начали поисковую работу, как на побережье Иссык-Куля, так и под водой (совместно с аквалангистами Российской конфедерации подводной деятельности).

Новый этап археологических исследований Курментинского городища начался с 2005 г., когда разведочная группа нашей экспедиции вышла на городище и аквалангисты спустились под воду в Курментинской бухте. Вся эта территория почитается у местных жителей святой. На полуострове Заячий (а ещё столетие назад это был остров) и сейчас находится оригинальный пещерный комплекс — катакомбы, келии. Столь близкое расположение подземного сооружения к памятни-

ку средневековья и христианскому монастырю XIX в. дало основание для нескольких вариантов его датировки. По сведениям старожилов, пещерный комплекс, протяженностью около 30 м, имеет два уровня. На нижнем этаже, доступном ещё 40 лет назад, было некогда вырублено до тридцати келий. Сейчас вход в него завален. Для исследования комплекса требуется его укрепление и реставрация. По всей площади городища встречается большое количество средневековой керамики и жженных кирпичей. Собраны венчики крупных сосудов (хумов), а также венчики тонкостенной гончарной посуды. Обнаружен целый кувшин станковой работы, покрытый изнутри глазурью желтого цвета.



Аэрофотосъемочный материал городища Курменты показал квадратную планировку, по периметру чуть более километра. Городище с трех сторон защищено крутыми валами, образованными за счет затона и глубокого обрыва, огибающего городище с двух сторон. Южная стена привязана к рельефу местности — построена по географическому скосу в овраг. По углам городища есть возвышения, в восточной и западной стенах проемы. В южной части городища отмечен провал диаметром 2,5 м и глубиной 5-6 м.

Невдалеке в 2003 году была найдена серебряная амулетница с узором, выполненным по технологии скани в виде четырех крестиков.

Археологические артефакты, собранные до нас и нами на городище и в окрестностях Курментов: несколько бронзовых крестиков и перстень со свастики, серебряный перстень с арабской надписью, бронзовый браслет с орнаментом, разноцветные бусы.

В настоящее время известно более двух десятков археологических находок нательных крестов, в основном из Чуйской долины и Прииссыккуля.

Накоплена также большая коллекция изображений крестов на надмогильных памятниках, кайраках, керамике и что очень интересно, в виде петроглифов. Общее количество позволяет приступить



не только к описанию, но и к классификации их на основе типологических рядов.

Вернемся к подводным артефактам. С глубины 5-7 м подняты большой фрагмент керамического сосуда с изображением «Звезды Давида» (северный берег), цельный керамический сосуд с процарапанной шестигранной звездой на боку, надмогильные камни со знаком креста (по южному берегу). Со дна подняли фрагменты сильно окислившихся бронзовых зеркал, бронзовые нашивки тюркского пояса (даже с арабской надписью «баракат» — «благословение»). С глубины примерно в 7 м подняли целый бронзовый сосуд караханидского времени (XI-XII вв.).

В поисках средневекового монастыря

Все собранные и обработанные археологические материалы христианского толка позволили нам подойти к проблеме армянского монастыря на Иссык-Куле. Известно, что большую роль в распространении христианской религии в средние века играли армянские миссионеры, которые создавали в новых местах христианские общины, а также возводили культовые сооружения.

Армянские общины были и на территории современного Кыргызстана, о чем письменно свидетельствует Каталанская карта 1375 г.



Армяно-сирийская надпись на кайраке из Пишпека подтверждает данные Каталанской карты. Армяне, составляли единое целое с сирийской церковью. Ценный источник, свидетельствующий об армянах, это надпись на могильном памятнике — билингвическая эпитафия, датированная 1323 г. Эпитафия обнаружена на Пишпекском кладбище, составлена она по случаю смерти армянского епископа Иоанна (Ованнеса) и увековечивает память о нем на двух языках — армянском и сирийском. Это обстоятельство дает основание полагать, что в этих краях существовала более или менее значительная армянская колония. В самих сирийско-несторианских надписях встречаются имена в армянской форме (например, Погос).



Разведочные исследования, раскопки, сбор археологических артефактов, в том числе и с христианской символикой, записи легенд,

бытующих в данной местности, позволяют предположить, что городище и катакомбы на полуострове — это единый комплекс средневекового монастыря. Дальнейшее изучение топографии полуострова позволило предположить, что и соседний холм архитектурно идентичен холму с катакомбами. Характерные провалы на его поверхности указывают на пустоты в лёссовой структуре, что не исключает наличия катакомбных помещений внутри. Для подтверждения гипотезы, необходимы новые комплексные археологические работы.

Атрибуция предметов христианского культа, найденных на Иссык-Куле, пока решается исследователя-

ми, в основном, на основе личного опыта и интуиции. И можно только приветствовать любые усилия по систематизации и классификации археологических артефактов и письменных источников, обоснований гипотез новыми фундаментальными историко-археологическими исследованиями.

Только стационарные археологические экспедиции, фундаментальные исторические исследования позволят решить те загадки, которые оставили нам прошлое, подтвердить те гипотезы, которые ученые выдвинули сегодня на основе разведочных работ и эпизодических локальных исследованиях.



ЗАКЛЮЧЕНИЕ И РЕКОМЕНДАЦИИ
международного круглого стола ученых-экспертов
истории средневекового христианства
по историко-археологическому комплексу «Ак-Булун»
(Иссык-Кульский монастырь)

1. Курментинское городище является ценным памятником средневековья. Предположительно, именно здесь находятся следы средневекового монастыря армянских братьев, о чём говорит множество косвенных аргументов.
2. Катакомбный комплекс, находящийся на полуострове в 500 метрах на восток от вышеназванного городища, возможно, был частью монастыря, его святилищем и хранилищем.
3. Курментинское городище необходимо планомерно раскрывать.
4. Пещерные сооружения под землёй срочно требуют поддерживающей реставрации и охраны, так как памятник склонен к обрушению и опасен для посещений.



Краткий список основной литературы:

1. *Wassilios Klein*. Das nestorianische christentum an den handelswegen durch Kurgyzstan bis zum 14. Jh. — Brepols, 2000.
2. *Кляйн В.* География религий Средней Азии между реальностью и фикцией в Каталанском атласе (1375 г.). Перевод с немецкого. В кн.: Проблемы политогенеза кыргызской государственности. Документы. Исследования. Материалы. — Бишкек, 2003.
3. *Митрополит Бишкекский и Среднеазиатский Владимир*. Земля потомков патриарха Тюрка. Духовное наследие Киргизии и христианские аспекты этого наследия. — М.: Издательство Московской Патриархии, 2002.
4. *Мокрынин В.П., Плоских В.М.* Иссык-Куль: затонувшие города. — Фрунзе, 1988.
5. *Плоских В.М.* Иссык-Куль: путешествие в историю. — Фрунзе, 1981.
6. *Плоских В.* «Атлантида» Центральной Азии — тайна Великого Шелкового пути. — Б., 2006.
7. *Плоских В.М., Плоских В.В.* Подводные тайны Иссык-Куля. В поисках христианского монастыря и мощей святого Матфея, апостола и евангелиста. — Б.: Илим, 2008.
8. «Ак-Булун. Диалог культур». — Новый шаг в исследовании историко-культурного наследия Кыргызстана. (Отв. ред. В.М. Плоских). Материалы Международного круглого стола ученых-экспертов истории средневекового христианства (Иссык-Куль, 2 – 5 мая 2006 г.). — Бишкек, 2006.
9. *Плоских Василий*. Затонувшие памятники Иссык-Куля. Исследование «Атлантиды» Центральной Азии на Великом Шелковом пути. — Бишкек: КРСУ, 2013.
10. *Шаповалов В.И.* В поисках апостола Матфея: иссык-кульские раскопки.

Дорогому другу академику В. М. Плоских
и его славным археологам

В ПОИСКАХ АПОСТОЛА МАТФЕЯ: ИССЫК-КУЛЬСКИЕ РАСКОПКИ

Веселый репортаж с места событий

«Согласно документу, хранящемуся в Венеции, в месте под названием «Иссык-Куль» находится некий армянский монастырь, в котором похоронен апостол Матфей... Экспедиция провела раскопки на северо-восточном берегу и обнаружила монастырь, где, согласно карте XIV века, похоронен апостол...».

Regnum

На Иссык-Куле — зной и солнце,
Здесь скучковались неспроста
Археологии питомцы
И плюс апостолы Христа.

Им местный климат не мешает,
Но смысл дискуссии непрост,
Они с десятков лет решают
Академический вопрос:

— «Сюда следы евангелиста ведут —
Зовут его Матфей,
Ну, он, конечно, не киргиз-то,
Но где-то родственных кровей...»

Сосуды древние потрогав,
Плюют студенты с бугорка:
— «Был мытарь сборщиком налогов?
Ищите налогового!»

А в конопляной мгле шалфея,
Настроенные на игру,
Соратники того Матфея
Неспешно режутся в буру.

— «Иде же я портки оставил?» —
за баней грозный слышен бас.

— «Не лапайте, апостол Павел,
ой, мама, чё это у вас?!.»

Как видно, полдень будет жарким...
От озера струится пар.
Лука с дружкой, евреем Марком,
какой-то пишут мемуар.

— «Я в сей дилемме не повинен!..»
— «Наш Иоанн, сошел с ума!..»
«Пора налить!» — сказал Мокрынин.
— «Вы правы!» – поддержал Фома.

Друг друга слушают в пол-уха,
поскольку стрёмно им с утра...
Мокрынин: «Третьим будь, Петруха!» —
зовет апостола Петра.

Иуда отказался: — «Баста!
От местной водки сразу бзик»,
цитирует Екклесиаста,
но добавляет: — «Еретик!»

Ценитель наслаждений плотских,
в кустах, среди трепетных ветвей
пригрелся академик Плоских,
а с ним – искомый наш Матфей.

«Добавим?» — выпили по стопке.
Матфей уткнул свой нос в Псалтирь.
Вокруг всеобщие раскопки:
свирепо ищут монастырь,

а в нем — следы евангелиста:
он точно, блин, сюда дошёл! —
но артефактов нет, всё чисто,
лишь в центре – бронзовый котёл...

Матфей устал читать для вида:
– «Чево сидим?
Давай допьём.
Ну что, нашли меня твои-то?
Нет?
Ну ин ладно. Подождём...»

Вячеслав Шаповалов,
народный поэт КР













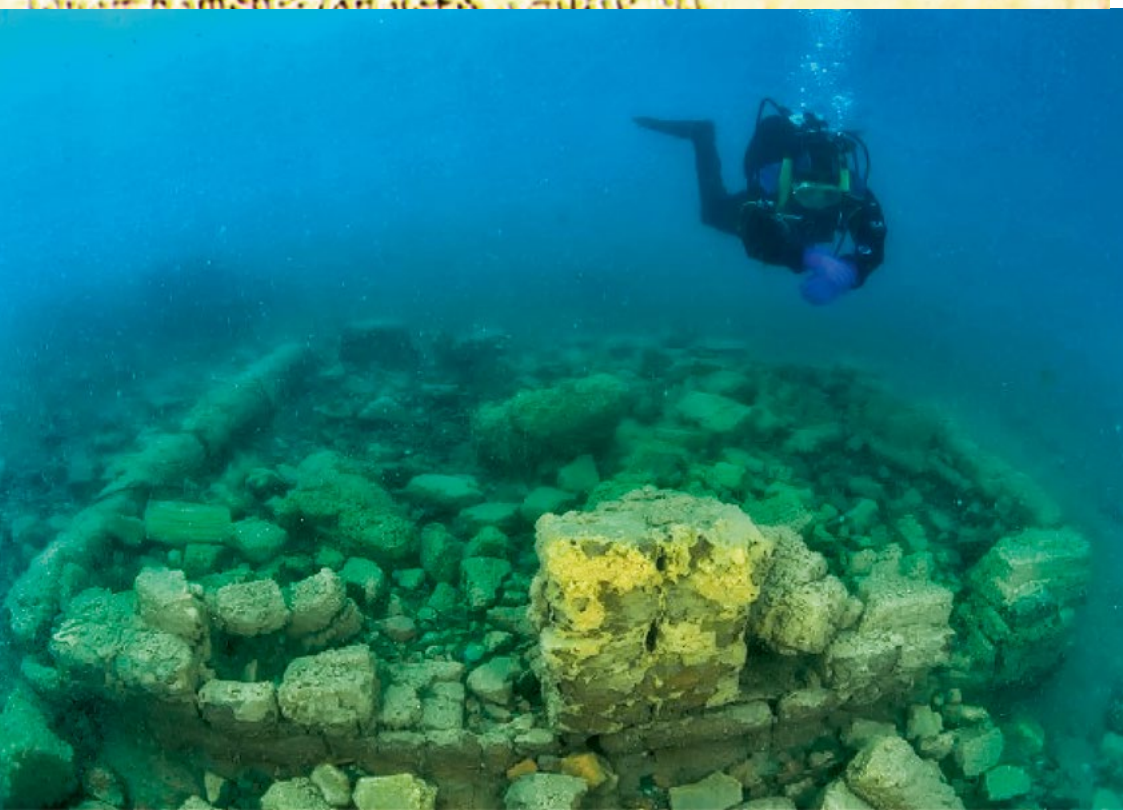
lo loch que es a d'ella v'scol. q' n' aq' se
ladi es p' m'ong' i' de f'ra' e' m'et' s'at'
en se' g'ano' que' d'it' es lo' cor' de' s'ent'
m'at' i' a' p' s'ol' i' d' u'ange' l' i' can'



menz' d' a' l' i' f'at'

v'scol

l' i' u' h' s' m' e' s' e' n' d' i' t' e' s' a' l' l' e' s' d' u'













Худ. А. Энгельман











Экспедиция 2014 г.



UNDERWATER SECRETS AND OF ISSYK-KUL

SUNKEN BURIAL MOUNDS AND CITIES

Issyk-Kul — the “pulsating heart” of the Tian Shan — is one of the largest lakes in the world. It is located in the Tian Shan mountains at a height of 1600 meters above sea level. Its length is 178 kilometers, its width is more than 60 kilometers, its depth 702 meters. The water tastes rather bitter and salty. No human foot has yet touched the bottom of the center of the lake.

Issyk-Kul Lake has many centuries of history. One civilization has transformed into another, each leaving spiritual monuments and wealth to its descendants. Parts of these civilizations were left under the water, which scientists say is “breathing”: pulsating, its level rising and falling. Scientists have not yet discovered the reasons for this ebb and flow: it is one of nature’s undiscovered mysteries.

Historically, there were two stages of the rise of the water level: one before and during the new era, and the second at the end of the fourteenth century and beginning of the fifteenth. As a result of the rise of the water, the remains of two cultures were submerged. The first consisted of Bronze Age settlements and the Saki-Usuni burial mounds of the first century BC. The second consisted of medieval towns and settlements and Turkic monuments. Their remains are underwater at a depth of ten meters across almost the entire perimeter of the lake.

Ruins of the lake’s ancient settlements have long been known. However, experts could not explain the appearance and later destruction of ancient settlements under the water. Various legends, Chinese chronicles and Arab travelers shed some light, but also inspire our imagination.

Legends

The work “Zain Al-Akhbar” (A Beauty of Narration) by Abu Said ibn Mahmud Gardizi, the medieval historian of the Persian and Arab world, describes cities on the southern shore of Issyk-Kul, part of which were later underwater. The toponymy of the cities of Yar, Ton, and Barshan remains to this day. Gardizi also describes a legend about the founding of Barshan city by Alexander the Great.

The great conqueror, having subjugated the Persian Empire in 329-324 BC, took nobles hostage in order to avert possible mutinies. Before his campaign in India, he left them on the shore of Issyk-Kul in order to be unburdened on his way. Having lost hope in returning home, sons of Persian lords built a town called Barshan. Part of the town later was under water, and the rest remained at the plateau of the shore.

The name has been preserved until today and is known in Kyrgyz as Barskoon. On the shore and underwater we have discovered household items, tools and weapons of the Saki era (the second part of the millennium BC). This area has potential for archaeological work both on the shore and underwater.



One more written legend remains which is connected with the tribe of another great conqueror: Timur.

At the beginning of the fifteenth century, the well-known Arab geographer Ahmed ibn Arabshah wrote of Timur’s “little dwelling” at Issyk-Kul where he rested after constant wars. There he sent captives and dignitaries who had fallen into disgrace.

The Turkish historian Muhammed Haydar (sixteenth century), describing Issyk-Kul, wrote about a fortress on the shore in the Koysu area. Many legends tell of castles on the shore where Timur kept his beautiful hostages.

Our mentor and predecessor in underwater research, Dmitry Vinnik, found underwater in the modern village of Baetovo the remains of reinforced walls from burnt brick and archaeological artefacts of the Timurid era (the end of the fourteenth and beginning of the fifteenth centuries). Serious scientific research of the ancient settlement remains to be done.

According to local legend, the treasures of Chingiz Khan are preserved in the Kurmenty area of Issyk-Kul, in a cave or inside the walls of a sunken monastery. Repeated attempts to find them were unsuccessful.

First Research

The first research into the underwater antiquities of Issyk-Kul Lake took place in 1871 at the initiative of G.A. Kolpakovski, military governor of Seme-rechye. As a gift from the Kyrgyz people living on Issyk-Kul, he received two bronze bowls retrieved from the bottom of the lake. One had an Arab kufic ornament. Clearly the bowl and ornament were made during the Karakhanid period (eleventh-twelfth centuries).

The pioneer of modern scientific research into the underwater monuments and memorials of Issyk-Kul Lake using scuba diving was D.F. Vinnik of the History Institute of the Kyrgyz Republic Academy of Sciences, who first started diving with his students in 1959. Unfortunately such research was later suspended.

As the result of research that we resumed with Russian scientists in 1985, we identified more than 12 sunken remains of burial mounds and settlements. Across Issyk-Kul Lake, hundreds of ruins were discovered. They are the silent witnesses to two civilizations: ancient nomadic (first century BC) and medieval-agricultural.

Saki Memorials

On the Darhan and Saru riverbanks at a depth of 1.5 meters, excavation revealed a bronze dagger (akinake) and a bronze sacrificial bowl from the Saki period. Prior to this, archaeologists unearthed huge sacrificial bronze bowls and small sacrificial tables decorated with bronze animal figures on the south shore of Issyk-Kul Lake.

On the shore of the present-day Barskhan village we discovered bronze pendants depicting wild cat muzzles (snow leopard or tiger), and underwater, bronze akinakes, pots and ceramic jugs (round-bottomed).

In 2003 in Kara-Oy bay, at a distance of 2.5 meters from shore and a depth of 5 meters, we took from the lake bottom two sacrificial bronze bowls in excellent condition. On the sides and bottom of the bowls, the bronze shone with colors ranging from lemon-yellow to reddish-yellow; there was scarcely any green-turquoise oxide. It is still a mystery how the handles of the bowls were brazed or welded on.

The most impressive finding was discovered at the bottom of the lake near Kara-Oy village. It was a bronze psalium: part of a horse bridle. The casting was made in the form of two predators' heads looking in different directions, their jaws unnaturally stretched, their mouths open and jaws joined together with stylized teeth in the Saki "animal" style.

Spectrum analysis of bronze items from the bottom of Issyk-Kul Lake, alongside other indicators, shows that these items were made there.

Daggers (akinake), knives, sickles, weapons and tools were brought up from the lake bottom. They date back to the fifth and fourth centuries BC, the period of various nomad states of Central Asia: the Hun Empire, and the Kangyui, Davan, Usun and Kyrgyz states, which were recorded in Chinese written sources.

The findings confirm the spread of metallurgy and bronze casting among nomads in the first century BC and are witness to the presence of trade and handicraft centers. Cattle breeders were tied to those centers and maintained nomadic or semi-nomadic lifestyles.

From the bottom of Issyk-Kul lake, a gold-wire bar (predecessor of money), golden rings and other jewelry were brought to the surface.

The latest archaeological findings raise the question of the presence on the lake of antique settlements with advanced handicrafts and farming. It appears that the important Saki center was located on the lakeshore and later submerged. According to evidence, the following findings are of special importance: stone crafts, including wheat grinders and weapons connected with metallurgy.

Ancient Chigu and Medieval Barskhan

During the 1985 research season, traces of a large ancient settlement at the bottom of the Tup bay were first discovered. The discovery of stone and bronze tools, agricultural implements and the foundations of buildings testified to the existence of an ancient settlement in the first millennium and in the period between BC and AD.

Further findings have confirmed our hypothesis about the capital of Usun state, Chigu town, which was mentioned in ancient Chinese chronicles.

The main Chigu findings are divided into four groups: ceramics, stoneworks, metalworks (bronze), and horn crafts.

The identification of the sunken settlement of Chigu revealed many new facts:

Chigu was not established by foreigners in the second century BC, as some modern scientists have written. The archaeological findings point to life in the ancient settlement 500 years earlier than the first reference made in written sources.

Chigu was not only the capital town of the nomadic state, but also a town of artisans and farmers.

The culture of the settled population near Issyk-Kul was closely tied with the culture of the ancient Davan (Ferghana).

The medieval ancient settlement Barskhan, the capital of one of the Kharakhanid branches, is well documented in written sources as located on the southern shore of Issyk-Kul.

A medieval silver goblet decorated with Arabic inscription in honor of the Kharakhanid khan Togrul-Karakhan, who ruled Barskhan from 1059-1075, may also be considered to have originated in Barskhan. Unfortunately it is in a private collection.

For many years, our research has shown that monuments of all epochs and all religions lie on the bottom of Issyk-Kul Lake: from antiquity to the Middle Ages, and from the fundamental religions: Buddhism, Christianity, Islam, and even stone monuments with writings. It is believed that an Armenian Christian monastery is at the bottom of the lake, with the relics of the Christian Saint Matthew, Apostle and Evangelist near its walls (source: Catalan Atlas of 1375).

The main discoveries from the lake bottom are displayed in the museum of the Kyrgyz-Russian Slavonic University.

Issyk-Kul keeps many secrets, but revealing them is possible only through long-term work with the help of modern technology and foreign experts.

FORGOTTEN CHRISTIAN MOTIFS OF THE TIAN-SHAN

The shores of Issyk-Kul Lake are rich with ancient pictures on rocks and stones dating back to the Aryan age, as well as ancient Buddhist and Uighur texts and Nestorian epitaphs which await further study. Deserving special attention are the Nestorian Christian monuments which lie along the Silk Road from Tash Rabat monastery in the central Tian-Shan, to Suyab and Nevaket in the Chui Valley, and among the sunken ruins beneath Issyk-Kul.

Kyrgyzstan, where the religion of the majority of the population is Islam, may be one of the first remote sites of Christianity in Central Asia. According to some reliable sources, Christian believers were already here in the first century AD. The Great Silk Road and active trade transformed the lands of Semirechye and Ferghana into a crossroads of medieval cultures. Visiting merchants, goods and suppliers of news transmitted the basics of foreign religion to the local population.

Theological Legends

According to Eastern Orthodox legend, the territory of Central Asia was visited by at least one of the twelve followers of Christ, Apostle Thomas, as long ago as the middle of the first century. The spirit of God brought him to “Indian countries.” Contrary to the modern understanding, in the first century AD this name was used not only for the lands of the current Hindustan peninsula, but for all the territories beyond the eastern boundary of the Roman Empire. It is written that he preached not only for Hindus but for people of other tribes who practiced different religions — ancestors of the modern population of Central Asia.

According to Eastern Orthodox legend, Central Asia was visited by another apostle, Saint Andrew the first. “Christ the Lord appeared to him in the city of Ephesus and said: Do not be afraid, I follow you. Scythian countries are waiting for you.” As is known, Scythians (Sakis) roamed along the territory of the Tian-Shan.

Byzantine clergy maintained contact with representatives of the Chorasman archbishopric of the Ephtalits empire in the fourth and fifth centuries.

Evangelists traveled peacefully without conflicts with Zoroastrians, representatives of the local faith, and Buddhists. During the excavation of ancient settlements in Chui oblast, archaeologists found Buddhist and Zoroastrian sacred objects near Christian churches.

Ephtalits supported Christians. They even minted coins with attributes of the Christian faith: on one side of the coin was the symbol of the savior, the lamb; on the other side the lion, the symbol of Byzantium supreme power.

Archaeological Artifacts

One of the largest and most influential sects of ancient Christianity is Nestorianism, which found shelter in the Central Asian region. Nestorianism came to the territory of Kyrgyzstan from Persia at the end of the eighth century. The Nevaket metropolitan was founded in the state of Karluks; their own theological school developed. The inscription on one kairak reads, “It is the tomb of the honored theologian and preacher who illuminated all monasteries, son of the theologian Peter.”

Nevaket is a large medieval settlement situated on the Silk Road, on the road to Issyk-Kul Lake. It has been well studied by scientists (recently by our archaeologist, Professor V.D. Goryacheva). Excavations uncovered bronze Nestorian natal crosses and ceramics with crosses. Archaeologists reconstructed the excavated site and characterized it as a medieval Christian settlement.

There was also a Buddhist monastery on the territory of Nevaket. Here Zoroastrian ossuaries were discovered and have been preserved according to UNESCO recommendations.

The partially excavated church complex of Suyab is from the tenth century. It consists of three integrated churches. It is expected that monastic cells will be found in the unexcavated parts of the monastery. The huge church complex is witness to the significant role that Christianity played on the Silk Road. Scientists believe that Suyab may have been the residence of the bishop or metropolitan.

A ceramic vase painted with blue glaze has been housed in the Tashkent History Museum since the last century; it was delivered there from Issyk-Kul. Twelve human figures are depicted on it. Their appearance, which is unusual for Semirechye, has led to speculation that the vase depicts the Twelve Apostles. The Issyk-Kul vase requires further study.

Silver plates with gilding known as Anikovskoe and Grigorievskoe, after the place where they were found at the end of the nineteenth and beginning of the twentieth centuries, have generated much discussion. For a long time the two plates were believed to be Iranian-Sasanid, but then their Central Asian origin was discovered. Currently it is believed that they were cast in the Nestorian areas of Semirechye in the ninth to the eleventh centuries according to a seventh century mold.

The prosperity of the medieval city Tarsakent (meaning “the city of Christians”), which is situated on the road from Bishkek to Issyk-Kul, is connected to the Nestorian faith. According to chronicles of the medieval historian Rashid-ad-Din (thirteenth-fourteenth centuries), Tarsakent is a city which “existed from centuries past.” Archaeologists discovered more than 3,000 tomb monuments there—kairaks, marked with a cross. All of them have been traced to the eighth-fourteenth centuries. The city was under the jurisdiction of the Nevaket metropolitan. Rashid-ad-Din remarked that “there was a huge Armenian church community in Tarsakent.” A bronze cross reliquary was found in the territory of Tarsakent by local historians. On the obverse side, the image of Christ is depicted, while on the four oval sides of the cross the images of saints are depicted. The reverse side is empty, designed for holding a relic. Unfortunately the cross reliquary is in a private collection.

The ancient Christian monastery Tash Rabat, in the central Tian-Shan, is a monument of Nestorian church architecture. The monastery, situated in a deserted mountain pass, was built in the tenth century by a group of monks who had traveled from far away in search of solitude. Local workers helped to build it. They decorated the monastery with carvings on pink clay, typical of Central Asian art.

Turkic Christian craftsmen strove to engrave sacred images not only on the frescoes of temples but on fabric, ceramics and metal.

There is much evidence to show that Christianity was widely present on the territory of Kyrgyzstan, especially its Nestorian and Armenian-Gregorian churches. The first steps have been taken to study the early Christian communities in the area of Issyk-Kul. Here a whole complex was preserved—the cave catacomb temple Ak-Bulun, the medieval settlement Kurmenty, the remains of the Holy Trinity Orthodox Monastery of the nineteenth century. All are situated in one place, on the northeastern shore of Issyk-Kul in the region of Kurmenty.

We can conclude that archaeological artifacts of Christian relics are located throughout the territory of the Tian-Shan mountains, but the most recent sensation has been the discoveries at the bottom of Issyk-Kul Lake.

IN SEARCH OF AN ARMENIAN CHRISTIAN MONASTERY

In the beginning, there was a map

Issyk-Kul was first mentioned by Chinese and Islamic map-makers at the beginning of the eighth century. However of particular interest is the Catalan-Majorcan atlas which was highly developed in the fourteenth century. Majorca island was an important trade center under the influence of Arab, Catalan, Italian and Jewish cultures. The maps made in Majorca were characterized by a high level of design and were considered “perfect mastery.”

The atlas was made in 1375 by cartographer Cresques, the son of Abraham. On the fifth and sixth pages of the atlas we see the Asian continent and legends and notes on Central Asia, however they contained little important information. The interesting exception is Issyk-Kul Lake, which has an oblong shape on the map and extends from east to west, which corresponds to reality. Moreover, a building is depicted on the lake shore. The explanation reads: “This place is named Ysicol. A monastery of Armenian brothers is situated here, where, they say, lie the remains of Apostle and Evangelist Matthew.”

The next argument is another world map by Estenze from the city of Ferrara, made in 1450 in a circular shape. The map contains directions to the monastery but Issyk-Kul is not mentioned, nor any other lake or place. The map simply reads: “This monastery belongs to monks who preserve the remains of St. Matthew and who are Armenians.” Probably Esteze and Cresques referred to the same source.

The first pathfinders

The Russian traveler P.P. Semenov saw Cresques' map in Venice in the early 1850s. He wrote that Issyk-Kul Lake was drawn on the map. On its north side was "a monastery of Nestorian Christians who fled from the countries of the Middle East to Asia and in the twelfth century founded their monastery on the shore of Issyk-Kul." The traveler further speculated that the monks chose a site on the Kungey bay, protected from rough water and rich with fish. After visiting Issyk-Kul in 1856-57, Semenov wrote: "Kurmenty bay meets these conditions, but unfortunately I did not find on the shore nor in the drifts of the neighboring shore any objects supporting my supposition."

Half a century later, a Russian Orthodox monastery was built in this area. To the east of it, academician V.V. Bartold and the artist Dudin saw on the lake-shore "ruins of considerable fortification surrounded by a tetragonal bank...the area of fortification is covered by many small land elevations."

Another half century later, the archaeologist A.N. Bernshtam conducted exploratory excavations at the site and concluded that there were settlements from two periods: the eighth to tenth centuries and tenth to twelfth centuries.

After another half century, nobody remembers the monastery. When discussing the monastery, the relics of St. Matthew, and the medieval settlement, we should bear in mind the historical, archaeological and theological interpretation. The objects are "readable" only by specialists and archaeologists. The objects will be introduced into scientific circles after excavations, restoration and conservation. Theologians may complete the overall picture.

The Metropolitan of Bishkek and Central Asia, Vladimir, published a book in 2002, "The Land of Descendants of Patriarch Turk," in which he described the theological evidence for the existence of Christianity on the territory of modern Kyrgyzstan, including Issyk-Kul.

As Vladimir writes, "the imperishable body of holy Apostle and Evangelist Matthew found its rest on Kyrgyz land. As is known, he died a martyr's death for Christ in Syria. Relics of the Apostle were brought here by Christians who fled in the second or third century from ancient Rome to a place famous for its tolerance. The sacred object was kept in a monastery on the shore of Issyk-Kul; the whole Christian world knew about its location...Later, the city where the ancient Armenian monastery was situated went under the water of the lake."

Archeological studies

Thanks to this information, we began reconnaissance work on the shore of Issyk-Kul and under the water, together with scuba divers of the Russian Underwater Confederation.

The new stage of archaeological investigation of the Kurmenty settlement began in 2005, when an exploratory team visited the site of the settlement and went underwater in Kurmenty bay. The local population considers this territory to be sacred. On Zayachiy peninsula (which was an island hundreds of years ago), there is an original cave complex of catacombs and monastic cells. The closeness of the subsoil structure to the remains of the medieval Christian monastery of the nineteenth century led to several possible explanations about its dating. According to elderly residents, the 30-meter long cave complex had two levels. The lower level, which was still accessible 40 years ago, was cut into about 30 monastic cells. Now the entrance is blocked. Restoration of the complex is needed for further investigation. A huge amount of medieval ceramics and dried bricks were found throughout the site, including the remains of large vessels (khoums) and thin-walled pottery. An unbroken jug covered inside with yellow glaze was found.

Aerial photography of the ancient Kurmenty settlement has shown that it had a square layout with a perimeter of more than one kilometer. The ancient settlement is protected on three sides with deep bulwarks formed by backwater and deep breaks enveloping the settlement from both sides. The south wall follows the relief of the land—built at a slant leading to a ravine. There is some raised land at the corner of the settlement and openings at the eastern and western sides of the wall. At the southern part of the settlement, there is a pit with a diameter of 2,5 meters and depth of 5-6 meters.

Near that area in 2003, a silver amulet decorated with a pattern of four crosses was found.

Archaeological artifacts collected by us and by those before us in this settlement and in the vicinity of Kurmenty include bronze crosses, a signet ring with ornamentation, and colorful beads.

To date, there have been more than two dozen archaeological findings of crucifix necklaces, mainly in the Chui Valley and near Issyk-Kul.

Many depictions of crosses were found on tomb memorials, kairaks, and ceramics, and interestingly they were in the form of petroglyphs. The number of such findings allows us to describe and classify them according to typology.

Let's return to underwater artifacts. These include a large ceramic vessel fragment with an illustration of the Star of David found at the depth of five-six meters on the north side of the lake; an intact ceramic vessel with a hexahedral star etched on the side; tombstones with cross symbols, found on the south side of the lake. Fragments of heavily oxidized bronze mirrors, and inscriptions in bronze on Turkish belts (with "barakat" written in Arabic, meaning "God's blessing") were discovered. At a depth of seven meters, an

intact bronze vessel was found. It is from the Karakhanid period (eleventh-twelfth centuries).

Search for the medieval monastery

All the collected and analyzed archaeological materials about Christianity allowed us to approach the issue of the Armenian monastery on Issyk-Kul Lake. It is well known that Armenian missionaries played a major role in spreading Christianity in the middle ages. They founded new Christian communities and religious buildings.

Written sources like the Catalan map of 1375 confirm that Armenian communities were living on the territory of present-day Kyrgyzstan. Armenian and Syrian writings on kairaks from Pishpek confirm the information from the Catalan map. The Armenian people were part of the Syrian Church. A valuable source testifying to the existence of Armenians is the inscription on a tombstone: a bilingual epitaph which dates to the year 1323. The epitaph was found in the Pishpek cemetery. It was dedicated to the Armenian Bishop John (Ovannesa) and is written in two languages, Armenian and Syrian. This provides a basis to believe that there was an Armenian colony in this area. We can see Armenian names in Syrian-Nestorian writings (such as Pogos).

Research, excavations, and the collection of archaeological artifacts, including with Christian symbols, and the record of local legends lead us to believe that the ancient settlements and catacombs on the peninsula are one single complex of the medieval monastery. Further study of the topography of the peninsula allowed us to speculate that the neighboring hill is architecturally identical to the catacomb hill. To confirm this hypothesis, there is a need for new, comprehensive archaeological research.

The attributes of the Christian culture found in Issyk-Kul are still being studied by researchers, mostly based on personal research experience and intuition. Any efforts to systematize and classify the archaeological artifacts and written sources with new historical and archaeological research are welcomed.

Only ongoing, continuous archaeological expeditions and fundamental historical research can solve the mysteries of the past and confirm the hypotheses of modern scientists. These hypotheses are based on reconnaissance work and periodic local research.

VERBORGENE GEHEIMNISSE DES ISSYK KUL

VERSUNKENE KURGANE UND STÄDTE

Der See Issyk Kul ist das pulsierende Herz des Tien Schan Gebirges, er ist einer der größten Binnenseen der Erde. Er liegt mitten im Massiv des Tien Schan auf einer Höhe von 1600 Metern über dem Meeresspiegel. Seine Länge beträgt 178 km, der See ist über 60 km breit und 702 Meter tief. Das Wasser des Sees ist leicht bitter und salzhaltig. Auf den tiefen Grund des Sees ist noch niemals ein Mensch vorgedrungen.

Der Issyk Kul hat eine Jahrtausende alte Geschichte. In diesen Perioden haben einander verschiedene Zivilisationen abgelöst, jede hat den Nachkommen Denkmäler materieller und geistiger Kultur hinterlassen. Ein Teil davon liegt unter den Wassern, auf dem Grunde des Sees, der nach den Beobachtungen der Wissenschaftler „atmet“, er pulsiert, so hebt sich periodisch sein Niveau oder es sinkt ab. Den Grund dieses Ansteigens und Zurückgehens konnten die Gelehrten bis heute nicht erklären. Das ist Teil jenes Geheimnisses der Natur, dessen Rätsel wir erst lösen müssen.

In historischer Zeit kann man zwei globale Etappen des Steigens des Wasserspiegels festhalten: die eine an der Grenze der Zeitenwende, am Beginn der neuen Ära, die zweite Etappe zu Ende des 14. Jahrhunderts und zu Beginn des 15. Jahrhunderts. Infolge des Anstieges des Wasserspiegels versanken die Denkmäler zweier Kulturen. Aus der ersten, der Zeit der Antike versanken hauptsächlich Siedlungen der Bronzezeit und der Saki-Usuni Kurgane, aus dem ersten Jahrtausend vor Christus, aus der zweiten Epoche mittelalterliche Städte und Dörfer und Turk—Denkmäler. Heute finden sich ihre Spuren und Reste in einer Tiefe von 10 Metern vom Ufer, faktisch entlang der gesamten Uferregion.

Die Ruinen der antiken Siedlungen in den Ufergewässern des Issyk Kul sind seit langem bekannt. Jedoch kann keine der seriösen Quellen aus vergangenen Jahrhunderten die Geschichte der Entstehung und der Zerstörung der antiken Bauten erklären, die sich auf dem Grunde des Sees befinden. Es gibt aber zahllose Legenden, chinesische Chroniken, Erzählungen von arabischen Reisenden, die einiges erklären, die aber unsere Phantasie weiter anregen.

Die Legenden

Der mittelalterliche Historiker der persischen und arabischen Welt, Abu Said Ibn Machmud Garsidi beschreibt in seinem Werk „Sain Al Achbar“ („Die Schönheit der Erzählung“) Städte am Südufer des Issyk Kul, die teilweise später in den Wassern versanken. Das sind die Städte Jar, Ton und Bars'chan, deren Toponyme bis heute erhalten geblieben sind. Garsidi bringt auch die Legende über die Gründung der Stadt Bars'chan durch Alexander von Mazedonien.

Der große Eroberer, der in den Jahren 329 – 324 v.Chr. das Persische Großreich besiegt hatte, nahm Geiseln aus den großen Familien um möglichen Racheakten zuvorzukommen. Als er sich zum Feldzug nach Indien aufmachte, ließ er die Geiseln, um sich unterwegs nicht zu belasten, an den Ufern des Issyk Kul zurück. Da sie die Hoffnung auf Heimkehr aufgegeben hatten, bauten die Söhne der Persischen Adelsfamilien hier eine Stadt, der sie den Namen Bars'chan gaben. Ein Teil der Stadt versank bald in den Wassern, aber ein Teil, er auf einem hohen Uferplateau gelegen war, blieb bestehen.

Der Name blieb bis heute erhalten, in kirgisischer Sprache heißt der Ort Barskoon. Am Seeufer und unter Wasser fanden wir Gebrauchsgegenstände, Arbeitsgeräte, aber auch Waffen aus der Saki-Zeit (zweite Hälfte des ersten Jahrtausends v.Ch.). Dieses Gebiet bietet große Aussichten für archäologische Arbeiten, sowohl am Ufer als auch unter Wasser.

* * *

Erhalten ist noch eine weitere schriftlich überlieferte Legende, in Verbindung mit dem Namen eines anderen großen Eroberers, Timur.

Der berühmte arabische Geograph Achmed Ibn Arabschach hinterließ zu Beginn des 15. Jahrhunderts den kurzen Bericht, dass am Issyk Kul der „kleine Wohnsitz“ Timurs gelegen sei, wo er sich auf der Insel von den ständigen Kriegen erholte, dorthin schickte er auch die im Kampfe Gefangenen und die in Ungnade gefallenen Würdenträger.

Der Turk-Historiker Muhammed Chaidar (16. Jahrhundert) beschreibt den Issyk Kul und berichtet über die Festung auf der Insel im Gebiet Koisu. Es gibt zahllose Legenden in Verbindung mit der Burg auf der Insel, dem Namen Timurs und seiner wunderschönen Geiseln.

Unser Lehrer und Vorgänger für Forschungen unter Wasser, Dmitri Winnik, fand unter Wasser bei dem heutigen Dorf Baetovo die Reste von befestigten Mauern aus gebrannten Ziegeln und archäologische Artefakte aus der Zeit Timurs (Ende des 14. bis Anfang des 15. Jahrhunderts). Eine seriöse wissenschaftliche Untersuchung der Fundstätte steht noch bevor.

* * *

Nach der Legende, an die die ansässige Bevölkerung hartnäckig glaubt, liegt irgendwo am Issyk Kul, in Gebiet Kurmentov, sei es an den Mauern eines versunkenen Klosters, sei es in einer Höhle, der Hort mit „den Schätzen des Dschingis-Khan“. Es gab wiederholte Versuche den Hort zu finden, aber bis heute ohne Erfolg.

Die ersten Untersuchungen

Der Beginn der Forschungen an den versunkenen antiken Stätten am Issyk Kul erfolgte bereits im Jahre 1871, auf Initiative des Militärgouverneurs von Semiretchiye (Siebenflussland), G.A. Kolpakovsky. Er erhielt von den am Issyk Kul lebenden Kirgisen zum Geschenk zwei Bronzeschalen, die sie vom Grund des Sees geholt hatten. Auf einer der Schalen war in arabischer Kufi Zeichnung eine Inschrift angebracht. Offenbar stammten die Schale und die Inschrift aus der karachanidischen Ära (11. bis 12. Jahrhundert). Man versuchte damals aus Frankreich Tauchergerät zu erwerben, aber erfolglos.

Der Pionier der modernen wissenschaftlichen Erforschung von Kulturdenkmälern unter den Wassern des Issyk Kul mittels Aqualunge ist tatsächlich der Mitarbeiter des Historischen Instituts der Kirgisischen Akademie der Wissenschaften, D.F. Winnik.

Er begann seine Tauchgänge mit Studenten bereits im Jahre 1959. Leider mussten diese später abgebrochen werden.

Im Jahre 1985 wurden die Unterwasserforschungen wieder aufgenommen, gemeinsam mit Wissenschaftlern aus Russland. Unter Wasser konnten mehr als zwanzig versunkene Kurgane und Siedlungen lokalisiert werden, sowie im Ufergebiet des Issyk Kul bis zu hundert. Sie alle sind stumme Zeugen zweier Zivilisationen im Tien Schan: antike Nomadenkulturen (erstes Jahrtausend vor Ch.) und die mittelalterliche Ackerbaukultur.

Denkmäler der Saki Kultur

In den Ufergewässern der Flüsse Darchan und Saru wurden bei einer Expedition in 1,5 Metern Tiefe ein Bronzedolch-Akinak und eine bronzene Opferschale aus der Saki-Zeit gefunden. Bereits früher hatten Archäologen am Südufer des Issyk Kul große Opferbecken aus Bronze und Opfertische gefunden, verziert mit Bronze-Tierfiguren.

Wir fanden am Ufer des heutigen Dorfes Bars'chan Bronzeanhänger mit Darstellungen von Mäulern wilder Katzen (Schneeopard oder Tiger) und unter Wasser fanden wir bronzene Akinaks, einen Topf und einen Keramikkrug mit rundem Boden.

Im Jahre 2003 fanden wir in der Bucht von Kara-Oi in einer Entfernung von 2,5 km vom Ufer und in einer Tiefe von etwa 5 Metern am Grund des Sees zwei bronzene Opferkessel in hervorragendem Zustand. An den Seiten der Kessel und am Grund glänzte die Bronze in den Farben von Zitronengelb bis zu Gelbrot. Es gab praktisch keine grünliche Patinaverfärbung. Auf welche Weise die Henkel damals angelötet oder angeschweißt worden waren, ist ein Geheimnis geblieben.

Einer der eindrucksvollsten Funde war ein auf dem Seegrund beim Dorf Kara-Oi gefundenes bronzenes Psalium, Teil eines Pferdegeschirrs. Der Guss war ausgeführt in Form zweier Raubtierköpfe, die in entgegengesetzte Richtungen blicken, die Kiefer der Raubtiere sind unnatürlich weit auseinandergezogen und verbunden mit stilisierten Zähnen, nach den Regeln des Saki „Tier“-Stiles.

Die Spektralanalyse der Bronzeerzeugnisse vom Grund des Issyk Kul in Verbindung mit anderen Indikatoren, zeugt von einer lokalen Herstellung der Gegenstände.

Vom Seegrund gehoben wurden Kinschale-Akinaki (Dolche), Messer, Sicheln, Waffen und Arbeitsgeräte (vom 5. und 6. Jahrhundert v. Chr.). In dieser Zeit gab es eine Reihe von Nomadenstaaten in Zentralasien, das Reich der Hunnen, die Staaten der Kangjui, Dawan, Usun und Kirgisen, bekannt sind diese aus schriftlichen chinesischen Quellen.

Die Funde bestätigen die Verbreitung von Metallurgie und Bronzeguss unter den Nomaden des ersten Jahrtausends v.Ch., sie zeugen vom Vorhandensein von Handels- und Handwerkszentren, mit diesen verbunden waren die Viehzüchter, die ein Nomaden- oder Halbnomadenleben als Wirtschafts- und Lebensgrundlage hatten.

Am Seegrund gefunden wurde ein aus Golddraht gewundener Block (Vorläufer des Geldes), goldene Ohrringe und andere Schmuckstücke.

Die letzten archäologischen Funde werfen die Frage auf über das Vorhandensein von Stadtsiedlungen am Issyk-Kul in antiker Zeit mit einem entwickelten metallurgischem

Gewerbe und mit Ackerbau, mit der zugehörigen geistigen Kultur und Religionen. Es ist möglich, dass ein Saki Zentrum am Ufer des Issyk Kul gelegen war und später überflutet wurde. Besondere Bedeutung haben die zahlreichen steinernen Mahlsteine, und zahlreiche Spuren die auf Metallurgie schließen lassen.

Das antike Tschigu und das mittelalterliche Bars'chan

In der Grabungssaison von 1985 wurden auf dem Grund der Bucht von Tjup erstmals die Spuren einer großen antiken Siedlung entdeckt. Funde von steinernen und bronzenen Arbeitsgeräten, von Ackerbaukultur und Stützpfeilern von Gebäuden bezeugen: das Städtchen existierte vor und zur Zeitenwende .

Spätere Funde bestätigten unsere Hypothese über die Hauptstadt des Usun-Reiches, die Stadt Tschigu, wie sie in antiken chinesischen Quellen zitiert wird.

Die wichtigsten Funde in Tschigu kann man in vier Gruppen einteilen: Keramik, Erzeugnisse aus Stein, Metallenerzeugnisse (Bronze), Gegenstände aus Horn.

Die Identifizierung der versunkenen Stadt mit Tschigu gestattet es eine Reihe weiterer, bisher unbekannter Fakten festzuhalten:

1. Tschigu wurde nicht von irgendwelchen Ausländern im 2. Jahrhundert vor Ch. gegründet, wie das in den Werken einiger heutiger Wissenschaftler festgehalten ist. Das Leben der Stadt ist dokumentiert durch archäologische Funde bis zu 500 Jahren vor der ersten Nennung in schriftlichen Quellen;
2. Tschigu war nicht nur die Hauptstadt des Nomadenherrschers, sondern eine Stadt der Handwerker und Bauern.

Die Kultur der sesshaften Bevölkerung am Issyk Kul war eng verbunden mit der Kultur der antiken Davaner (Fergana).

Gut bekannt aus schriftlichen Quellen und mit Bestimmtheit lokalisierbar am Südufer des Issyk Kul ist die mittelalterliche Stadt Bars'chan, die Hauptstadt eines der Karachaniden-Reiche.

Zuzuordnen nach Bars'chan ist ein mittelalterlicher silberner Pokal, verziert mit arabischer Schrift zu Ehren des Karachaniden Khans Togrul-Karakhan. Er herrschte in Bars'chan von 1059 bis 1075 n. Chr. Leider ist der Pokal heute in Privatbesitz.

Unsere jahrelangen Expeditionen und Funde zeigen, dass am Grunde des Issyk Kul sich Spuren aller Epochen finden, von der Antike bis ins Mittelalter, ebenso Spuren der wichtigsten Religionen, des Buddhismus, des Christentums, des Islam, sogar steinerne Denkmäler mit Inschriften. Man nimmt an dass auf dem Grunde des Sees ein armenisches christliches Kloster liegt, an dessen Mauern sagt man, die Reliquien des Hl. Matthäus, des Apostels und Evangelisten begraben sind. (Quelle:Katalanischer Atlas aus 1375).

Die wichtigsten Funde, die vom Grunde des Sees gehoben wurde, sind ausgestellt im Museum der Kirgisch-Russischen Slawischen Universität.

Der Issyk Kul bewahrt viele Geheimnisse, aber sie zu lüften erfordert viele Jahre ständiger Arbeit vor Ort und die Nutzung moderner Technik und der Hilfe ausländischer Fachkollegen.

VERGESSENE CHRISTLICHE MOTIVE IM TIEN SCHAN

An den Ufern des Issyk Kul finden sich an Felsen und Felswänden zahlreiche antike Zeichnungen, beginnend mit der Epoche der Arier, altbuddhistische und uigurische Texte, nestorianische Epitaphe, alle warten noch darauf untersucht zu werden.

Besondere Aufmerksamkeit verdienen die christlichen nestorianischen Denkmäler, sie verteilen sich entlang der Grossen Seidenstrasse vom Tasch Rabat-Kloster im zentralen Tien Schan bis Sujaba und Nevaketa im Tschui-Tal und den versunkenen Ruinen in Issyk Kul.

Kirgistan, wo heute die Mehrheit der Bewohner dem Islam angehört, kann man als eine der ersten entfernten christlichen Stätten in Zentralasien nennen. Nach den Zeugnissen einer Reihe glaubwürdiger Quellen kamen die ersten Christusgläubigen bereits in den ersten Jahrhunderten nach Christus hierher. Die Große Seidenstrasse und der lebhafte Handel verwandelten das Siebenstromland und Fergana in einen Schmelztiegel der Kulturen in der Epoche des Mittelalters. Die reisenden Kaufleute, die Händler von Waren und Neuigkeiten brachten der ansässigen Bevölkerung die Grundlagen anderer Religionen.

Theologische Überlieferungen

Die Überlieferung der Ostkirche lautet, dass auf dem Territorium Zentralasiens bereits in der Mitte des ersten Jahrhunderts zumindest einer der zwölf Jünger Jesu, der Apostel Thomas weilte. Zur Verbreitung des Wortes nannte ihm der „Geist Gottes“ die „Lande Indiens“.

Im Unterschied zum heutigen Verständnis, nannte man im ersten nachchristlichen Jahrhundert mit diesem Namen nicht nur die Länder des heutigen Subkontinents Hindustan, sondern auch alle Gebiete, die sich jenseits der Ostgrenze des Römischen Reiches befanden. Im Text über die Vita des Apostels heißt es weiter, dass er nicht nur den Hindus predigte sondern auch Menschen aus ganz anderen Stämmen, die ein ganz anderes Glaubenssystem hatten, den Vorfahren der heutigen Bewohner Mittelasiens.

Die Überlieferung der Ostkirche berichtet weiter, dass auch ein anderer Apostel Zentralasien besuchte, der Heilige Andreas. (Andrei Pervoswanny). „Der Herr Jesus Christus selbst erschien ihm in Ephesus und sprach: Fürchte Dich nicht, denn Ich begleite Dich. Die Länder der Skythen erwarten Dich.“ Wir wissen, die Skythen – Saki, die Nomaden bevölkerten das Territorium des Tien Schan.

Der byzantinische Klerus hielt die Kontakte zu den Vertretern der Choresmianischen Erzbischöfe des Reiches der Ephtalitser im 4. und 5. Jahrhundert aufrecht.

Die Evangelisten konnten in Frieden reisen, sie kamen in keine Konflikte mit den Zoroastrianern, den Vertretern der lokalen Kulte und den Buddhisten. Bei den Ausgrabungen antiker kleiner Städte im Gebiet von Tschui finden die Archäologen neben christlichen Kirchen analoge Heiligtümer der Buddhisten und von Zarathustra-Anhängern.

Die Ephtaliter förderten das Christentum. Sie prägten sogar Münzen mit Attributen des christlichen Glaubens: auf der einen Seite einer solchen Münze war das Symbol des Heilands, das Lamm, abgebildet, auf der anderen Seite der Löwe, das Attribut der byzantinischen Staatsmacht.

Archäologische Artefakte

Eine der großen und einflussreichen Richtungen des antiken Christentums, die Nestorianer, fand Zuflucht in der zentralasiatischen Region. In das Gebiet von Kirgistan kam der Glaube der Nestorianer über Persien gegen Ende des 8. Jahrhunderts. Im Staat der Karluker wurde die Metropole von Nevaket gegründet, es entstand eine eigene theologische Schule. Die Inschrift an einem Kairak lautet: „Dies ist die Grabstätte des berühmten Theologen und Predigers, der alle Klöster mit dem Licht des Gottespredigers, der Petrus erfüllt hat.“

Nevaket ist eine bedeutende mittelalterliche Siedlung, an der Grossen Seidenstrasse gelegen auf dem Weg zum Issyk Kul. Sie wurde von Wissenschaftlern gründlich erforscht, (zuletzt von unserer Archäologin Professor V. D. Gorjatscheva). Hier fand man bei den Ausgrabungen bronzene nestorianische Kreuze (die man am Hals trägt), und Keramiken mit Kreuzen. Die Archäologen rekonstruierten ein ausgegrabenes Bauwerk, das sie als eine mittelalterliche Kirche bezeichneten.

Auf dem Gebiet von Nevaket stand auch ein buddhistisches Kloster. Hier fand man auch zoroastrische Nausen. Auf Empfehlung der UNESCO wurde das Objekt konserviert und wartet auf die Zeit seiner Erkundung.

In Sujab wurde ein Kirchenkomplex teilweise ausgegraben, der aus dem 10. Jahrhundert stammt. Er besteht zumindest aus drei aneinander gebauten Kirchen. In einer noch nicht aufgegrabenen Fläche erwarten wir den Klosterteil mit den Zellen zu finden.

Der gewaltige Kirchenkomplex aus dem 10. Jahrhundert spricht von der gewaltigen Rolle, die das Christentum auf der Seidenstrasse gespielt hat. Die Wissenschaftler vermuten, dass Sujab die Residenz eines Bischofs oder Metropoliten gewesen ist.

Seit dem vorigen Jahrhundert wird im Historischen Museum von Taschkent eine Keramikvase aufbewahrt, überzogen mit einer blauen Glasur, sie wurde aus dem Issyk Kul dorthin gebracht. Auf dieser Vase sind zwölf menschliche Figuren dargestellt. Ihre für das Siebenflussgebiet unübliche Darstellungsart lässt den Schluss zu, dass auf der Vase die 12 Apostel dargestellt sind.

Diese Vase vom Issyk Kul bedarf einer genaueren Erforschung.

Eine große Debatte gibt es über die Herkunft und Interpretation der Darstellungen auf silbernen und vergoldeten Tellern, sie heißen der Anikovsker und Grigorjewsker Teller, denn man benannte sie nach ihren Fundstellen zu Ende des 19. und Anfang des 20. Jahrhunderts.

Lange Zeit hielt man sie für persisch-sassanidische Arbeiten, später konnte man ihre zentralasiatische Herkunft beweisen. In letzter Zeit setzte sich die Ansicht durch, sie seien gegossen worden in nestorianischen Kreisen im Siebenstromland im 9. bis 11. Jahrhundert nach einem Model aus dem 8. Jahrhundert.

Mit dem nestorianischen Glauben verbunden ist das Aufblühen der mittelalterlichen Stadt Tarsakent (übersetzt heißt das „Stadt der Christen“), gelegen an der Straße von Bischkek zum Issyk Kul. In den Chroniken des mittelalterlichen Historikers Raschid-ad-Din (13.-14. Jhdt.)

wird Taraskent die Stadt genannt, „die seit undenklichen Zeiten existiert“. Auf ihrem Gebiet fanden die Archäologen mehr als dreitausend Grabmäler, Grabmonumente die mit einem Kreuz versehen sind. Alle gehören in das 8. bis zum 14. Jahrhundert. Die Stadt gehörte zur Metropole von Nevaket. Raschid-ad-Din vermerkt, dass „es in Tarsakent eine große armenische Kirchengemeinde gab.“ Im Gebiet von Tarsakent fanden lokale Historiker ein bronzenes Kreuz-Reliquiar. Auf der Frontseite ist ein Reliefbildnis von Christus, an den ovalen Seitenteilen des Kreuzes finden sich Reliefbildnisse von Heiligen. Die Rückseite des Kreuzes ist leer, dort wurden die Reliquien (Gebeine) aufbewahrt. Leider ist das Kreuz heute in Privatbesitz.

Ein Monument der Kirchenarchitektur der Nestorianer ist das im zentralen Tien Schan erhaltene Bauwerk des antiken christlichen Klosters Tasch Rabat.

Dieses Kloster baute im 10. Jahrhundert auf einem entlegenen Gebirgspass eine Gruppe von Einsiedlermönchen, die von weither gekommen waren auf der Suche nach Einsamkeit. Am Bau haben auch einheimische Baumeister teilgenommen,

davon zeugt die das Kloster zierende Steinschnitzerei aus rosafarbenem Ton, wie sie für die Kunst Zentralasiens typisch ist.

Die christlichen Meister der Turkvölker strebten danach die heiligen Darstellungen nicht nur in den Fresken der Kirchen darzustellen, sondern auch auf Stoffen, in der Keramik, auf Metall.

Viele Fakten geben Zeugnis, dass auf dem Gebiet Kirgistans das Christentum weit verbreitet war, insbesondere die nestorianische Glaubensrichtung und die armenisch-gregorianische.

Wir haben erst die ersten Schritte getan zur Erforschung der frühen christlichen Gemeinden im Gebiet des Issyk Kul. Hier ist ein ganzer Komplex erhalten geblieben, die Höhlen-Katakombenkirche Ak-Bulun, die mittelalterliche Siedlung Kurmenty, die Ruinen des orthodoxen Heiligen Dreifaltigkeitsklosters aus dem 19. Jahrhundert. Alle sind sie konzentriert an einem Ort, am nordöstlichen Ufer des Issyk Kul im Gebiet Kurmenty.

Daher können wir schließen, dass archäologische Artefakte christlicher Reliquien verbreitet sind auf dem gesamten Gebiet des Tien Schan Hochgebirges, doch die aufsehenerregendsten Funde und Monumente waren unter den Wassern des Issyk Kul.

SPURENSUCHE NACH EINEM FRÜHCHRISTLICH-ARMENISCHEM KLOSTER

Am Anfang war nur eine Landkarte

Die ersten Zeugnisse vom See Issyk Kul finden wir bei Kartographen in chinesischen und muslimischen Quellen, beginnend mit dem 8. Jahrhundert. Uns interessierte der Atlas, die Karte Catalan Major, die im 14. Jahrhundert in hochentwickelter Form existierte. Die Insel Mallorca war ein wichtiges Handelszentrum, beeinflusst von arabischer, katalanischer, italienischer und jüdischer Kultur. Die in Mallorca hergestellten Landkarten zeichneten sich durch hohe Handwerkskunst aus, man nannte sie auch „vollendete Kunstwerke“.

Der Atlas wurde im Jahr 1375 vom Kartographen Kreskes, dem Sohn Abrahams hergestellt.

Auf der fünften und sechsten Seite des Atlas scheint der Asiatische Kontinent auf, mit Chroniken und Legenden über Mittelasien, jedoch enthielten sie keine wesentlichen Informationen. Eine interessante Ausnahme bildete der See Issyk Kul,

der auf der Karte eine verlängerte Form aufweist und sich von Osten nach Westen erstreckt, was der Realität entsprach. Weiters ist am Seeufer ein Gebäude dargestellt. Die Erläuterung lautete: „ *Dieser Ort heißt Ysicol. An diesem Ort liegt das Kloster der Armenischen Brüder, wo, wie man sagt, die Reliquien des Heiligen Apostels und Evangelisten Matthäus sich befinden.* “

Ein weiteres Argument. Die in Form eines Kreises ausgeführte weitere Katalanische Weltkarte, von Estense aus der Stadt Ferrara, herausgegeben etwa um das Jahr 1450.

Die Karte enthält Hinweise auf das Kloster, aber der Issyk Kul wird nicht erwähnt, sondern irgendein anderer See oder Ort. Die Karte teilt nur mit: „ *Dieses Kloster gehört Mönchen, die die Reliquien des Hl. Matthäus aufbewahren und sie sind Armenier.* “

Offenbar benutzten Estense und Kreskes dieselbe Quelle.

Die ersten Forscher

Zu Beginn der 1850er Jahre erblickte der russische Weltreisende P.P. Semjonow die Landkarte von Kreskes in Venedig. Er beschreibt, dass auf der Karte der See Issyk Kul dargestellt ist. An der Nordseite des Sees sei „ *ein Kloster der nestorianischen Christen, die wie bekannt, aus den Landen des Nahen Ostens (Syrien u.a.) in die Tiefen Asiens flüchteten und im 12. Jahrhundert ihr Kloster an den Ufern des Issyk Kul gründeten.* “

Weiter nahm der Reisende an die Mönche hätten sich einen Ort an einem der Ufer der Bucht von Kungei ausgewählt, die geschützt ist vor den Wogen des Sees und reich ist an Fischen.

In den Jahren 1856 bis 1857 weilte P.P. Semjonow am Issyk Kul und wurde konkreter:

„ *Unter diesen Bedingungen passt am besten die Bucht von Kurmenty, aber leider habe ich weder auf deren Ufer noch auf den Uferaufschüttungen des benachbarten Ufers irgendwelche Gegenstände gefunden, die meine Annahmen erhärtet hätten.* “

Ein halbes Jahrhundert später wurde an diesem Ort ein russisch-orthodoxes Kloster gebaut.

Östlich von diesem besichtigten Akademiemitglied W.W. Bartold und der Künstler Dudin

am Ufer des Sees „ *die Ruinen einer bedeutenden Befestigung, umgeben von einem viereckigen Wall das Gebiet der Befestigung ist bedeckt mit einer Vielzahl von kleinen Erhebungen.* “

Ebenfalls vor einem halben Jahrhundert führte der Archäologe A.N. Bernstamm in der Siedlung Forschungsgrabungen durch und zog die Schlussfolgerung dass eine Siedlung in zwei Perioden bestanden habe: vom 8. zum 10. Jahrhundert und vom 10. bis zum 12. Jahrhundert.

Ein weiteres halbes Jahrhundert später erinnerte sich niemand mehr an das Kloster und die Siedlung.

Wenn man insgesamt über das Kloster, die Reliquien des Hl. Matthäus oder die mittelalterliche Siedlung spricht, muss man stets die historische, archäologische und theologische Auslegung im Auge behalten. Dies sind Objekte, die nur von Fach-Archäologen „gelesen“ werden können. Objekte die nach der Ausgrabung, der Restaurierung und Konservierung zu wissenschaftlichen Folgerungen durch Historiker führen. Das Allgemeinbild werden dann die Theologen ergänzen.

Im Jahre 2002 publizierte der Metropolit von Bischkek und Mittelasien, Vladimir, das Buch

„Das Land der Nachfahren des Patriarchen Turk“ und verallgemeinerte alle theologischen Zeugnisse über das Christentum auf dem Gebiet des heutigen Kirgistan, darunter des Issyk Kul.

So schreibt Metropolit Vladimir:

„... In kirgisischer Erde begraben ist der verewigte Körper des Heiligen Apostels und Evangelisten Matthäus. Wie bekannt, erlitt er den Märtyrertod für Christus in Syrien. Von dort brachten im 2. oder 3. Jahrhundert die vor der

römischen Verfolgung flüchtenden Christen die heiligen Reliquien des Apostels in das Land, das seiner hohen Toleranz wegen berühmt war. Diese Reliquien wurden in einem Kloster aufbewahrt, das an den Ufern des Issyk Kul gelegen war; die ganze Christenheit wusste von dieser heiligen Stätte Später wurde die Stadt, wo das antike armenische Heiligtum lag, von den Wassern des Sees überflutet.“

Archäologische Untersuchungen

Ausgehend von diesen Angaben begannen wir unsere Suche am Ufer des Issyk Kul und auch unter Wasser, gemeinsam mit Tauchern (mit Aqualunge) der Russischen Taucherkonföderation.

Die neue Etappe archäologischer Untersuchungen der Siedlung Kurmenty begann im Jahre 2005, als die Erkundungsgruppe unserer Expedition zu der Siedlung kam und die Taucher die Bucht von Kurmenty erkundeten. Das gesamte Gebiet gilt den Bewohnern der Gegend als heilig. Auf der Halbinsel Sajatschi, die noch vor einem halben Jahrhundert eine Insel war, findet sich noch heute ein ursprünglicher

Höhlenkomplex mit Katakomben und Zellen. Ein unterirdisches Konstrukt, das so nahe am einem Baudenkmal des Mittelalters und einem christlichen Kloster aus dem 19. Jahrhundert gelegen ist, gab die Grundlage für einige Varianten seiner Datierung. Nach den Aussagen sehr alter Einwohner hat der Höhlenkomplex, der sich über 30 Meter erstreckt, zwei Niveaus. In der unteren Etage, die vor 40 Jahren noch zugänglich war, waren etwa bis zu 30 Zellen ausgehauen. Jetzt ist der Eingang dorthin zugeschüttet. Zur Untersuchung des Komplexes benötigt man Befestigungen und es muss restauriert werden. Entlang der gesamten Fläche der Siedlung findet man eine große Menge an mittelalterlicher Keramik und gebrannter Ziegel. Wir fanden die Kränze großer

Gefäße, (chumy) und auch Kränze dünnwandiger Tongefäße. Wir entdeckten einen ganzen gedrehten Krug, der innen mit gelbfarbener Glasur versehen war.

Luftaufnahmen der Siedlung Kurmenty zeigten eine quadratische Anlage, mit einem Perimeter von mehr als einem Kilometer. Die Siedlung war an drei Seiten von einem steilen Wall umgeben, geformt von einem Deich und einem tiefen Graben, die die Siedlung von zwei Seiten umgaben. Die Südwand ist mit dem Relief des Ortes verbunden, gebaut entlang dem geographischen abfallenden Hang und einem Graben. An den Ecken der Siedlung gibt es Erhöhungen, in der Ostwand und der Westwand Öffnungen. Im südlichen Teil der Siedlung gibt es einen Abbruch mit einem Durchmesser von 2,5 Metern und einer Tiefe von 5-6 Metern.

In der Nähe wurde im Jahre 2003 ein silbernes Amulett mit Ornamenten gefunden, ausgeführt in Skani-Technologie und in Form von vier Kreuzen.

Archäologische Artefakte, wie sie vor uns und von uns in und um die Siedlung Kurmenty gefunden wurden sind: einige bronzene Kreuze und ein Siegelring mit einer Swastika, ein silberner Siegelring mit arabischer Inschrift, eine Bronzearmband mit Ornamenten, verschiedenfarbige Perlen.

Heute kennen wir mehr als zwei Dutzend archäologischer Funde von Taufkreuzen, besonders aus dem Tal von Tschui und rund um den Issyk Kul.

Gesammelt wurden eine große Kollektion von Kreuzdarstellungen auf Grabdenkmälern, Kairaks auf Keramiken und was interessant ist in Form von Petroglyphen. Die gesamte Menge gestattet es sie nicht nur zu beschreiben, sondern sie auch auf Grund der Typologie zu klassifizieren.

Wenden wir uns wieder den Unterwasser-Artefakten zu. Aus der Tiefe von 5-7 Metern brachten wir eine Großes Fragment eines Tongefäßes mit einer Darstellung des „Davidsternes“ (auf Nordufer), ein ganzes Keramikgefäß mit eingekratztem sechseckigen Stern auf der Seite, Grabsteine mit dem Kreuzzeichen (vom Südufer). Vom Grund hoben wir Fragmente stark oxidiertes Bronzespiegel, bronzene Tressen eines Turkgürtels (sogar mit der arabischen Inschrift „Barakat“ — „Segen“). Aus einer Tiefe von 7 Metern hoben wir ein ganzes Bronzegefäß der Karachaniden-Ära (9. bis 11. Jahrhundert).

Die Suche nach dem armenischen christlichen Kloster

Sämtliche gesammelten und untersuchten archäologischen Materialien mit Bezug auf das Christentum halfen uns, uns der Frage nach dem armenischen Kloster am Issyk Kul zu widmen. Wir wissen, dass für die Verbreitung des christlichen Glaubens im Mittelalter die armenischen Missionare eine große Rolle spielten, die an neuen Orten christliche Gemeinden gründeten und die auch Kultbauten errichteten.

Armenische Gemeinden gab es auch auf dem Gebiet des heutigen Kirgistan, davon zeugt im Schrifttum die Katalanische Landkarte von 1375. Eine armenisch-syrische Inschrift auf einem Grabmal (Kairak) aus Pischpek untermauert die Angaben der Katalanischen Landkarte.

Die Armenier waren eins mit der Syrischen Kirche. Eine wertvolle Quelle, die von den Armeniern Zeugnis gibt, ist die Inschrift auf einem Grabmal, ein Epitaph in zwei Sprachen datiert aus dem Jahre 1323. Der Epitaph fand sich auf dem Friedhof von Pischpek, erstellt wurde die Inschrift aus Anlass des Todes des armenischen Bischofs Ioann (Ovanessa) und sie verewigt sein Andenken in zwei Sprachen, in armenischer Sprache und

in syrischer Sprache. Dieser Umstand lässt uns voraussetzen, dass es in diesem Gebiet eine mehr oder weniger bedeutende armenische Kolonie gab. In den syrisch-nesorianischen Inschriften sieht man die Namen in armenischer Form (zum Beispiel, ‚Pogos‘).

Die Forschungsuntersuchungen, Ausgrabungen, die Sammlung archäologischer Artefakte, darunter jene mit christlicher Symbolik, die Aufzeichnung der Legenden, wie sie in der Gegend noch gebräuchlich sind, lässt uns annehmen, dass die Siedlung und die Katakomben auf der Halbinsel, dass alles ein einheitlicher Komplex eines mittelalterlichen Klosters ist.

Die weitere Untersuchung der Topographie der Halbinsel gestattet es anzunehmen, dass auch der benachbarte Hügel seiner Architektur nach ident ist mit dem Hügel mit den Katakomben.

Die charakteristischen Einbrüche in seiner Oberfläche lassen auf Hohlräume in der Lößstruktur schließen, was nicht ausschließt, dass Katakombenräume im Inneren vorhanden sind. Für die Bestätigung des Hypothese sind weitere umfassende archäologische Arbeiten erforderlich.

Die Zuordnung der christlichen Kultgegenstände, die am Issyk Kul gefunden wurden, wird von den Forschern weiter fortgesetzt meist auf der Grundlage von persönlicher Erfahrung und Intuition. Wir können nur alle Bestrebungen begrüßen

zur Systematisierung und Klassifizierung der archäologischen Artefakte und der schriftlichen Quellen, von begründeten Hypothesen durch neue fundamentale historisch-archäologische Untersuchungen.

Nur stationäre archäologische Expeditionen und fundamentale historische Untersuchungen gestatten es jene Rätsel zu lösen, die uns die Vergangenheit hinterlassen hat, und die Hypothesen zu untermauern, die die Gelehrten heute erstellt haben, auf der Grundlage ihrer Forschungsarbeiten und saisonaler Untersuchungen vor Ort.

SCHLUSSFOLGERUNGEN UND EMPFEHLUNGEN
des Internationalen Runden Tisches von Experten
und Historikern für die Geschichte des Mittelalterlichen
Christentums zum historischen-archäologischen Komplex
von „Ak-Bulun“ (Kloster am Issyk-Kul)

1. Die Siedlung Kurmenty ist ein wertvolles kulturgeschichtliches Denkmal des Mittelalters. Es ist anzunehmen, dass eben hier die Spuren des mittelalterlichen Klosters der Armenischen Brüder sind, dafür spricht eine große Zahl indirekter Argumente.
2. Der Katakombenkomplex, der sich auf der Halbinsel, 500 Meter im Osten von der erwähnten Siedlung befindet, war möglicherweise ein Teil des Klosters, seine Heilige Stätte und der Aufbewahrungsort (der Klosterreliquien).
3. Die Siedlung Kurmenty sollte planmäßig erforscht werden.
4. Die unterirdischen Höhlen sollten einer stützenden Renovierung unterzogen und geschützt werden, da das Denkmal einsturzgefährdet ist und sein Besuch daher gefährlich.

СОДЕРЖАНИЕ

ЗАТОНУВШИЕ КУРГАНЫ И ГОРОДА.....	3
Легенды.....	4
Первые исследования.....	6
Сакские памятники.....	6
Античный Чигу и средневековый Барсхан.....	8
ЗАБЫТЫЕ ХРИСТИАНСКИЕ МОТИВЫ	
ТЯНЬ-ШАНЯ.....	10
Теологические предания.....	11
Археологические артефакты.....	12
В ПОИСКАХ АРМЯНСКОГО ХРИСТИАНСКОГО	
МОНАСТЫРЯ.....	15
В начале была карта.....	15
Первые исследователи.....	16
Археологические исследования.....	18
В поисках средневекового монастыря.....	20
ЗАКЛЮЧЕНИЕ И РЕКОМЕНДАЦИИ	
международного круглого стола ученых-экспертов	
истории средневекового христианства	
по историко-археологическому комплексу	
«Ак-Булун» (Иссык-Кульский монастырь).....	22
Краткий список основной литературы.....	23
Английский перевод.....	25
Немецкий перевод.....	39

Василий Плоских

ПОДВОДНЫЕ ТАЙНЫ ИССЫК-КУЛЯ

Редактор:

акад. д-р ист. наук В. М. Плоских.

Рецензенты:

д-р ист. наук *Джунушалиев Д. Д.*

канд. ист. наук *Ставская Л. Г.*

Перевод на английский язык *Дженнифер Крофт*

Перевод на немецкий язык *Barbara Hermann*

Компьютерный дизайн *Горнушкин В.Ю.*

Компьютерная верстка *Агранат О.В.*

Подписано к печати 16.04.14

Формат 60x84¹/₁₆. Объем 4 п.л.

Тираж 1 000 экз.

ОсОО «Нео Принт»

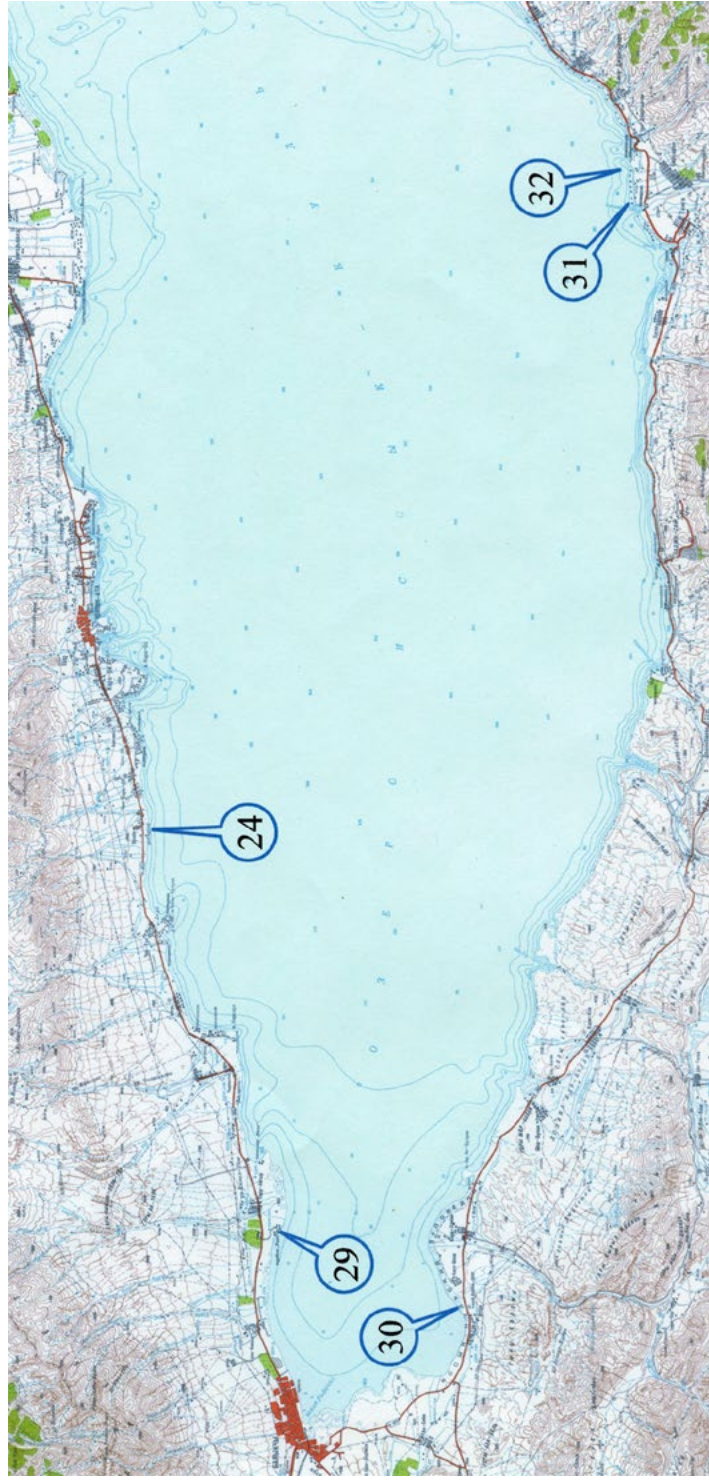


Рис. 1.2. Районы работ подводного отряда международной Иссык-Кульской археологической экспедиции 2007-10 г. (Запад)

(24) «Орнок»; (29) «Тору-Айгыр»; (30) «Оттук»; (31) «Барскоон-1»; (32) «Барскоон-2»

*«Это место называется Ysicol.
В этой местности расположен
монастырь армянских братьев,
где, как говорят, находятся
останки святого Апостола и
Евангелиста Матфея».*

Каталанская
карта. 1375 г.

